

令和4年度

図書館要覧



ゆき図書館

結城市民憲章

(昭和 55 年 11 月 10 日制定)

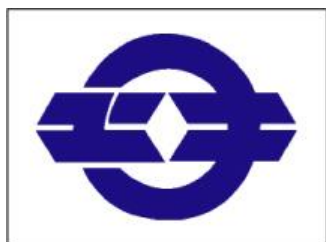
結城市は

筑波・日光の二つの山なみを見はるかし
鬼怒の流れ清らかな 美しい自然と
ゆたかな歴史 伝統に恵まれたまちです
このふるさとの誇りを思い さらに伸びゆく
すみよいまちづくりへの願いをこめて
ここに市民憲章を定めます。

1. たがいに信じあい 助けあう
あかるいまちを つくりましょう
1. からだをきたえ 仕事にはげむ
生きがいあるまちを つくりましょう
1. 教育をおこし 文化をのばす
かおりたかいまちを つくりましょう
1. 自然を愛し 水とみどりに澄む
うつくしいまちを つくりましょう
1. 伝統を生かし 未来をひらく
ゆたかなまちを つくりましょう

結城市のシンボル

◇市章◇



結城市の発展を表徴するために、市役所庁舎建設を記念して広く全国から図案を募集して選定したものである。

ユーキ（結城）の端的表現で円にしたのは市政の円滑と市民の和を意味し、外側への剣先は市民の向上と外部への飛躍的發展をも印象づけたものである。

（昭和 26 年 3 月 17 日制定）

◇市の木「桑」◇



結城市の伝統にゆかりがあり、また結城紬・養蚕業に深い関係がある桑は、市内に昔から多く植栽され、「紬の街」にふさわしい木であるということから結城紬とともに結城市の成長を願って選ばれました。

桑は春の新芽の吹きだしの際は、目にしみるような新緑の美しさを見せ、一般的に親しみやすく銘木としても珍重されています。

（昭和 55 年 11 月 10 日制定）

◇市の花「ユリ」◇



ユリは純日本的な花で親しみやすく、栽培方法も簡単なうえ場所も取りません。しかも一般家庭向であり、花の満開のころには芳香を楽しめます。

また、その清楚さは「紬の里」結城市に独特の風情をかもし出し、花姿の謙虚さは結城市を象徴してくれるということから選ばれました。ユリには多くの種類がありますが、特に品種は決められていません。

（昭和 55 年 11 月 10 日制定）

◇市のマスコットキャラクター「まゆげった」◇



結城市をPRするため、広くマスコットキャラクターを募集し、最優秀作品に一部修正が加えられ、正式に結城市のマスコットキャラクターに就任しました。

結城紬の原料である繭からできた白い肌に結城紬を着て、桐下駄を履いています。

（平成 24 年 3 月 15 日就任）

目 次

1. 結城市の概要	1
2. 図書館の沿革	2
3. 図書館施設の概要	8
4. 図書館館内図	9
5. 図書館運営の目的及び重点目標	12
6. 利用案内	16
7. 各種サービスと主なイベント	26
8. 新川和江賞～未来をひらく詩のコンクール～	34
9. ボランティア	35
10. 図書館統計	36
11. 受入新聞	42
12. 受入雑誌	43
13. 指定管理者の組織	47
14. 条例・規則	48

1. 結城市の概要

(1) 沿革

本市は鬼怒川、田川沿岸の結城野に位置し、上古（奈良・天平）から総（ふさ＝総は麻の転）や穀（ゆう＝木綿）の産地として総の国（ふさのくに）「ゆうき」と呼ばれ、縄文時代から農業が発達し、農耕文化が栄えてきました。これは、水運の便とあいまって地理的にも経済的にも開けたためであり、市内に現存する数多くの古墳や出土品、遺跡等によってうかがい知ることができます。大化の改新以後、全国的に律令制度が整備され、総の国は上・下に分かれ、下総の国の一部として結城郡が成立したと伝えられています。結城郡の郡庁舎は、上山川地区の結城廃寺跡周辺であったと想定されており、当時からこの地域の中心として栄えました。

鎌倉時代には結城朝光が築城し、以来結城家歴代の城下町で、常陸紬（結城紬）の特産地として発展してきました。江戸時代には結城水野家の城下町となり、結城紬をはじめ各種農産物の集散地として商圏が拡大しました。

明治時代の廃藩置県により茨城県となり、日清戦争を契機として結城町の産業経済は大きく発展しました。

明治22年には国鉄水戸線が開通して駅前の発達が見られましたが近代的な動きはなく、昭和29年に結城紬をはじめ農産物の生産を主とした生活圏を同じくする絹川村、上山川村、山川村、江川村の4か村が結城町と合併し、市制を施行しました。

時代が平成に変わってからは、道路や公共施設などの整備が大幅に進み、市制35周年記念事業として、市民文化センター「アクロス」が完成、また50周年記念事業では、結城市民情報センター・ゆうき図書館がオープンしました。

平成14年の国道50号結城バイパスの全線開通により、沿線への商業施設の充実や結城第一工業団地の整備拡大、南部第一土地区画整理事業第一工区の完成など、北関東の中核都市として着実に発展を続け、時代に対応したまちづくりをめざしています。

当地方で織られる「結城紬」は「いざりばた」という我が国最古の織機を使って生産され、国の重要無形文化財に指定されており、平成22年にはユネスコ無形文化遺産に登録されました。今でも市内には神社・寺院等が点在し、市街地の道路は曲折しており、城下町のなごりを残しています。

(2) 位置と地勢

関東平野のほぼ中央茨城県西北端の県境に位置し、東は鬼怒川をはさんで筑西市、南は古河市、八千代町と、北西は江川（西仁連川）を境として栃木県小山市に接しています。

市街地は市域の北端で標高40～50mの結城台地上に広がり、南部農業地域は、鬼怒川流域で最も安定した地味肥沃な沖積層の水田と洪積層の畑にわかれ、主穀を中心に白菜、レタスなど、施設園芸・果樹の栽培に適しています。

2. 図書館の沿革

年 月	事 項
昭和 36 年(1961) 7 月	公民館図書室設置
昭和 45 年(1970)10 月	公民館 4 階に図書室設置
昭和 61 年(1986) 7 月	公民館図書分室開設(以後、ゆうき図書館開館まで業務継続)
平成 4 年(1992) 1 月	公共図書館建設検討委員会開催(委員 11 名)
12 月	図書館建設検討委員会より、建議書の提出(市長宛)
平成 7 年(1995) 1 月	図書館建設検討委員会開催(基本構想案策定)
平成 9 年(1997)11 月	図書館建設検討委員会より、市に基本的な構想について報告書提出
平成 10 年(1998) 8 月	結城市出身詩人新川和江氏より図書館建設基金への寄付
12 月	第 1 回図書館建設委員会(委員 18 名、専門委員 2 名で発足)
平成 11 年(1999) 1 月	第 2 回図書館建設委員会(基本的計画について)
2 月	第 3 回図書館建設委員会視察研修
	第 4 回図書館建設委員会
4 月	企画部内に図書館等準備室設置→先進地視察及び課題の検討に着手
5 月	結城市図書館基本計画策定
6 月	第 5 回図書館建設委員会
10 月	経済部内に駅前振興課設置
平成 12 年(2000) 5 月	庁内に駅前公共施設プロジェクトチーム発足
6 月	駅前公共施設基本設計業務委託締結(2 日)
12 月	記者クラブ発表(20 日)→施設名を(仮称)市民情報センターとして公式発表
	第 6 回図書館建設委員会
平成 13 年(2001) 4 月	教育委員会に市民情報センター準備室設置 (仮称)市民情報センター実施設計業務委託締結、図書館資料購入開始
平成 14 年(2002) 1 月	第 7 回図書館建設委員会
12 月	第 8 回図書館建設委員会
平成 15 年(2003) 4 月	教育委員会に図書館準備室設置、市民情報センター準備室 5 名、図書館準備室 6 名配置
7 月	第 9 回図書館建設委員会
11 月	第 10 回図書館建設委員会
12 月	「結城市民情報センターの設置及び管理に関する条例」 「ゆうき図書館の設置及び管理に関する条例」可決(12 日)
平成 16 年(2004) 2 月	第 11 回図書館建設委員会
4 月	教育委員会にゆうき図書館設置
5 月	結城市民情報センター、ゆうき図書館開館(15 日) 防犯サポートセンター、観光物産センター開所(15 日) 喫茶店「知茶」開店(15 日) 名誉市民新川和江氏に図書館名誉館長を委嘱(15 日)
7 月	第 12 回図書館建設委員会(最終)

年 月	事 項
平成 16 年(2004) 9 月	ブックスタートサービスを開始(3 日)
平成 17 年(2005) 4 月	携帯電話による図書館資料の検索・予約サービスを開始(1 日)
5 月	市民情報センター2 階内に子育て支援センター開所(3 日)
	おはなし絵本クラブの閲覧サービスを開始(15 日)
6 月	下館・結城都市計画事業結城駅前土地区画整理事業換地処分により土地の表示変更 ※これに伴う市民情報センター、ゆうき図書館の設置管理条例の一部改正
7 月	平成 17 年度第 1 回図書館協議会(15 日)
8 月	ブログを使った所蔵雑誌紹介「ゆうき図書館 雑誌記事紹介ブログ」を開始(14 日)
12 月	図書館ボランティア活動開始(7 日)
平成 18 年(2006) 10 月	平成 18 年度第 1 回図書館協議会(7 日)
平成 19 年(2007) 2 月	平成 18 年度第 2 回図書館協議会(22 日)
6 月	ブログを使った所蔵資料紹介「ゆうき図書館の所蔵資料紹介」を開始(14 日)
10 月	平成 19 年度第 1 回図書館協議会(3 日)
平成 20 年(2008) 3 月	図書館見学会を開始(1 日) 小山市と「公立図書館の広域利用に関する協定書」協定(1 日)
4 月	紹介状型所蔵資料紹介リーフレット『LILY』創刊(20 日)
5 月	ガジェットを使った「ゆうき図書館 簡易蔵書検索」を開始(30 日)
8 月	第 1 回たのしいとしょかんツアー開催(6 日)
10 月	平成 20 年度第 1 回図書館協議会(29 日)
平成 21 年(2009) 2 月	第 1 回「新川和江賞」表彰式(14 日)
3 月	RSS を使った「新着雑誌記事速報」を開始(12 日) ソーシャルブックマークを使った「ゆうき図書館 WEB パスファインダー」を開始(12 日) おはなし絵本クラブの閲覧サービス提供終了(31 日)
6 月	カスタム検索を使った「雑誌記事サーチ」を開始(3 日)
7 月	音声・拡大読書機「よむべえ」を設置(13 日)
8 月	第 2 回たのしいとしょかんツアー開催(5 日)
9 月	紹介状型所蔵資料紹介リーフレット『LILY』16 号をもって休刊(1 日)
11 月	平成 21 年度第 1 回図書館協議会(5 日) 第 1 回 CiNii ウェブ API コンテストにおいて、「結城市関連論文ナビゲーター」が優秀作品賞を受賞(11 日)
平成 22 年(2010) 2 月	web 本棚を使ったイベント棚紹介「ゆうき図書館のイベント棚」を開始(1 日) 第 2 回「新川和江賞」表彰式(14 日)
8 月	第 3 回たのしいとしょかんツアー開催(11 日)
11 月	平成 22 年度第 1 回図書館協議会(17 日)

年 月	事 項
平成 23 年(2011) 2 月	第 3 回「新川和江賞」表彰式(13 日)
3 月	東日本大震災による被害のため休館(11 日～31 日)
7 月	web 本棚サービスブックログのサイトが「ゆうき図書館のイベント棚」を紹介(6 日)
8 月	第 4 回たのしいとしょかんツアー開催(10 日) Code4Lib JAPAN が「新着雑誌記事速報」を「日本の図書館における ICT 活用のグッドプラクティス」に選定(31 日)
10 月	ギャラリー2 において多田富雄コレクション公開(1 日～) 平成 23 年度第 1 回図書館協議会(14 日)
平成 24 年(2012) 2 月	第 4 回「新川和江賞」表彰式(12 日) 新川和江氏より石像「野の花」寄贈(12 日)
4 月	『広報結城』にイベント棚及びサービスに関する案内連載開始(1 日～)
8 月	第 5 回たのしいとしょかんツアー開催(9 日)
10 月	平成 24 年度第 1 回図書館協議会(11 日)
平成 25 年(2013) 2 月	青森料理・青森アンテナショップ「ねぶた」開店(1 日) 第 5 回「新川和江賞」表彰式(10 日)
3 月	イベント棚「震災からの復興～二年目の春を迎えて～」連動企画講演会 「震災からの復興～被災図書館と地域づくり～」開催(16 日) 「新川和江賞」(第 1 回から第 5 回まで)の受賞全作品をまとめた『新川和江賞 受賞作品集』を発行(13 日)
5 月	開館 9 周年記念葉配布(1 日～)
6 月	ゆうき図書館オリジナル PC デスクトップ用壁紙配布開始(11 日)
8 月	第 6 回たのしいとしょかんツアー開催(7 日) 第 1 回子ども司書養成講座開催(21 日～23 日)
10 月	平成 25 年度第 1 回図書館協議会(18 日)
平成 26 年(2014) 2 月	S m i l e + B o o k プロジェクト開始(1 日～) 記録的大雪による雨漏りのため臨時休館(15 日～20 日) 第 6 回「新川和江賞」表彰式(16 日)
3 月	文部科学省「図書館実践事例集」に子ども司書養成講座が掲載
5 月	結城市民情報センター及びゆうき図書館開館 10 周年記念ブックカバー配布(15 日～)
8 月	第 7 回たのしいとしょかんツアー開催(6 日) 第 2 回子ども司書養成講座開催(27 日～29 日)
10 月	平成 26 年度第 1 回図書館協議会(15 日)
12 月	結城市民情報センター及びゆうき図書館開館 10 周年記念イベント 「岩政大樹トークショー」開催(10 日)
平成 27 年(2015) 2 月	第 7 回「新川和江賞」表彰式(8 日) 結城市民情報センター及びゆうき図書館開館 10 周年記念葉配布(8 日)
3 月	名誉市民多田富雄資料室オープン(27 日)

年 月	事 項
平成 27 年(2015) 5 月	第 1 回ゆうき図書館開館記念日イベント、絵本作家サトシンによる「たのしもう！絵本&おてて絵本～お話で繋がる心と心～」開催(17日)
7 月	第 3 回子ども司書養成講座開催(29 日～31 日)
8 月	第 8 回たのしい図書館ツアー開催(5 日、12 日、26 日)
9 月	㈱常陽銀行創立 80 周年事業により寄贈された「読書履歴プリントシステム」の運用を開始(4 日)
10 月	平成 27 年度第 1 回図書館協議会(16 日)
11 月	コーヒーショップ「ドイトンコーヒー」開店(13 日)
平成 28 年(2016) 1 月	漫画家「杉浦幸雄展」(第一部 明治～戦前編 1 月 27 日～2 月 4 日)
2 月	第 8 回「新川和江賞」表彰式(14 日) 漫画家「杉浦幸雄展」(第二部 戦後編 2 月 17 日～2 月 26 日)
5 月	第 2 回ゆうき図書館開館記念日イベント「オリジナルバッグを作ろう！」(14 日、15 日)
7 月	第 9 回たのしい図書館ツアー開催(27 日)
8 月	第 9 回たのしい図書館ツアー開催(3 日、10 日) 第 1 回図書館探検ツアー開催(17 日、18 日、19 日) 第 4 回子ども司書養成講座(25 日、26 日開催)
12 月	平成 28 年度第 1 回図書館協議会(1 日)
平成 29 年(2017) 2 月	第 9 回「新川和江賞」表彰式(12 日)
3 月	防犯サポートセンター閉所(31 日)
4 月	公益財団法人結城市文化・スポーツ振興事業団が指定管理者としてゆうき図書館の管理運営を開始(1 日) 平日の開館時間を 9 時～19 時までに変更(1 日) インターネットからの貸出延長サービスを開始(26 日)
5 月	平成 29 年度結城市民情報センター・ゆうき図書館開館記念日イベント「オリジナルしおりを作ろう！」開催(14 日)
7 月	国立国会図書館デジタルコレクション図書館限定資料の提供開始(1 日) ツイッターによる情報発信を開始(1 日)
8 月	平成 29 年度としょかんたんけんツアー開催(3 日) 第 5 回子ども司書養成講座開催(23 日・24 日)
12 月	平成 29 年度第 1 回図書館協議会(26 日)
平成 30 年(2018) 2 月	第 10 回「新川和江賞」表彰式(11 日) 本のお楽しみ袋とシークレットバッグの貸出を実施(17 日～27 日)
3 月	図書館ホームページリニューアル(28 日) 『新川和江賞十周年記念誌』発行(28 日)
4 月	図書館 1 階にキッズコーナーとおりがみコーナーを設置(29 日)
5 月	リラックスタイムを開始(7 日) 平成 30 年度結城市民情報センター・ゆうき図書館開館記念日イベント「ミニブック制作」及び「本のカバーかけ体験」開催(13 日)
8 月	平成 30 年度としょかんたんけんツアー開催(7 日、9 日)

年 月	事 項
平成 30 年(2018) 8 月	第 6 回子ども司書養成講座開催(22 日、23 日)
9 月	ぬいぐるみお泊り会開催(22 日、23 日)
10 月	平成 30 年度第 1 回図書館協議会(19 日)
	本のお楽しみ袋「シークレットバッグ」の貸出を実施(27 日～11 月 14 日)
	大人のための図書館見学会「図書館ナイトツアー」開催(31 日)
12 月	大人のための図書館見学会「図書館見学会」開催(2 日)
平成 31 年(2019) 1 月	本のお楽しみ袋「わくわく福袋」の貸出を実施(4 日～5 日)
2 月	「ゆうき図書館の資料を使って#〇〇してみた!」開催
	第 11 回「新川和江賞」表彰式(10 日)
令和元年(2019)5 月	結城市民情報センター及びゆうき図書館開館 15 周年「記念しおり」、 「記念シール」配布(15 日)
	令和元年「記念ポストカード」配布
	令和元年度結城市民情報センター・ゆうき図書館開館記念日イベント 「クイズにこたえてオリジナルバッジをゲットしよう!」及び「ミニ ブックを作ろう!」開催(12 日)
7 月	夏休みスタンプカード(7 月 20 日～8 月 31 日)
8 月	令和元年度としょかんたんけんツアー開催(7 日、8 日)
	第 7 回子ども司書養成講座開催(22 日、23 日)
10 月	本のお楽しみ袋「シークレットバッグ」の貸出を実施(26 日～31 日)
11 月	「謎解きイベント～くまちゃん探検隊 ゆうき図書館の宝を探せ～」実 施(9 日)
12 月	本のお楽しみ袋「サンタのわくわく袋」の貸出を実施(21 日～)
	開館 15 周年記念事業「星野晃一講演会～多田不二故郷に帰る～」開催 (22 日)
令和 2 年(2020)1 月	開館 15 周年記念事業「tupera tupera 絵本ライブ in YUKI」開催(19 日)
2 月	第 12 回「新川和江賞」表彰式(9 日)
4 月	新型コロナウイルス感染拡大防止のため、全館休館(22 日～5 月 18 日)
5 月	開館 16 周年記念グッズとして栞とブックカバーのデータを HP 上で配 布(16 日)
	新型コロナウイルス感染拡大防止のため、館外貸出を結城市内の利用者 に限定し、閉館時間を 17 時まで短縮して開館(19 日～31 日)
6 月	結城市内に限定していた市外利用者への貸出等の限定利用解除(9 日)
7 月	天井ガラス破損により臨時休館(21 日)
8 月	令和 2 年度としょかんたんけんツアー開催(5 日、6 日)
	天井ガラス修理のため、臨時休館(4 日、7 日)
	疫病退散アマまゆしおり配布(13 日～30 日)
	第 8 回子ども司書養成講座開催(23 日、30 日)
9 月	茨城県立図書館読み聞かせ研修講座「読み聞かせの技法講座」開催(22 日)

年 月	事 項
10月	企画展示「貸し出されない本たち」開催(27日～11月29日)
12月	「今年の漢字」募集(2日～4日)
令和3年(2021)1月	「ゆうき図書館のお正月～令和3年のお正月はゆうき図書館へ行こう！～」を実施(5日～17日) 2企画「ゆうきとしょかんおみくじ」と「ゆうき図書館本の福袋」の実施
	新型コロナウイルス感染拡大防止のため、館外貸出を結城市内の利用者 に限定、閲覧不可として開館(13日～2月26日)
2月	『新川和江コレクション』パンフレット発行 第13回「新川和江賞」表彰式(14日)
3月	結城市内に限定していた市外利用者への貸出等の限定利用解除(24日)
4月	「貸出しのない本を借りてみよう」開催(30日～5月30日)
5月	新型コロナウイルス感染拡大防止のため、館外貸出を結城市内の利用者 に限定、閲覧不可として開館(7日～26日)
	結城市内に限定していた市外利用者への貸出等の限定利用解除(27日)
8月	令和3年度としょかんたんけんツアー中止(4日、5日)
	新型コロナウイルス感染拡大防止のため、館外貸出を結城市内の利用者 に限定、閲覧不可として開館(6日～17日)
	第9回子ども司書養成講座中止(18日、19日)
	茨城県の非常事態宣言に伴い全館休館(18日～31日)
9月	新型コロナウイルス感染拡大防止のため、館外貸出を結城市内の利用者 に限定、閲覧不可として開館(1日～30日)
10月	「情報センターで映える!？」(23日～31日)
	「貸し出されない本たち vol.3」開催(26日～11月30日)
11月	「いばらき詩祭 2021 in 結城～詩人 新川和江の世界～」開催(21日)
12月	「大人のための図書館見学会～本の検索・カバーかけ体験付き～」 (1日)
令和4年(2022)1月	子ども向けPC講座『パソコンで年賀はがきを作ってみよう!』(4日)
	図書資料の貸出冊数を冊数無制限から15冊に変更(4日)
	「ゆうき図書館 本の福袋」を実施(4日～9日)
	令和3年度第1回ゆうき図書館協議会(19日)
2月	第14回「新川和江賞」表彰式(13日)
3月	「ゆうき図書館 本のすごろく～みんなで桜を咲かせよう～」を実施 (1日～31日)
4月	令和4年度子供の読書活動優秀実践図書館として文部科学大臣表彰館に 選ばれる
	「貸し出されない本たち vol.4」開催(30日～5月31日)
5月	開館18周年記念グッズとしてミニノート・ブックカバー配布および ブックカバーのデータをHP上で配布(14日)
	第5回ゆうき図書館開館記念日イベント「ミニブックを作ってみよう!」開催(15日)

3. 図書館施設の概要

施設名称：ゆうき図書館

所在地：茨城県結城市国府町一丁目1番地1

構造：鉄骨造・鉄筋コンクリート造一部鉄骨鉄筋コンクリート造

規模：地上4階、地下1階

延面積：4,135.8 m²(図書館部分)

地下駐車場：3,978.7 m² (駐車可能台数 113台)

図書館1階：778.5 m² (児童開架スペース)

図書館2階：1,395.2 m² (一般開架スペース)

図書館3階：701.7 m² (ギャラリー1・自動化書庫・書庫スペース)

図書館4階：124.9 m² (ギャラリー2スペース)

建築面積：5,064.9 m²(複合施設を含む)

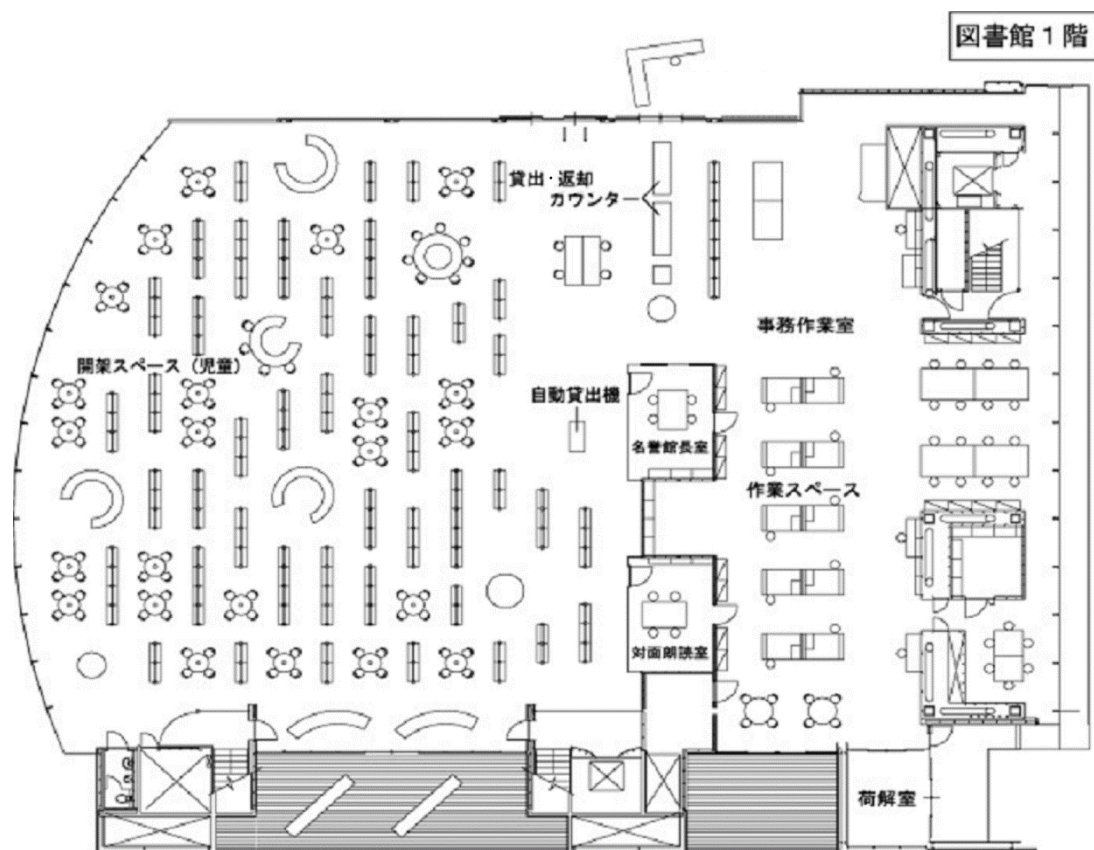
延床面積：14,396.2 m²(複合施設を含む)

設計監理：株式会社三上建築事務所

施工：鹿島建設株式会社

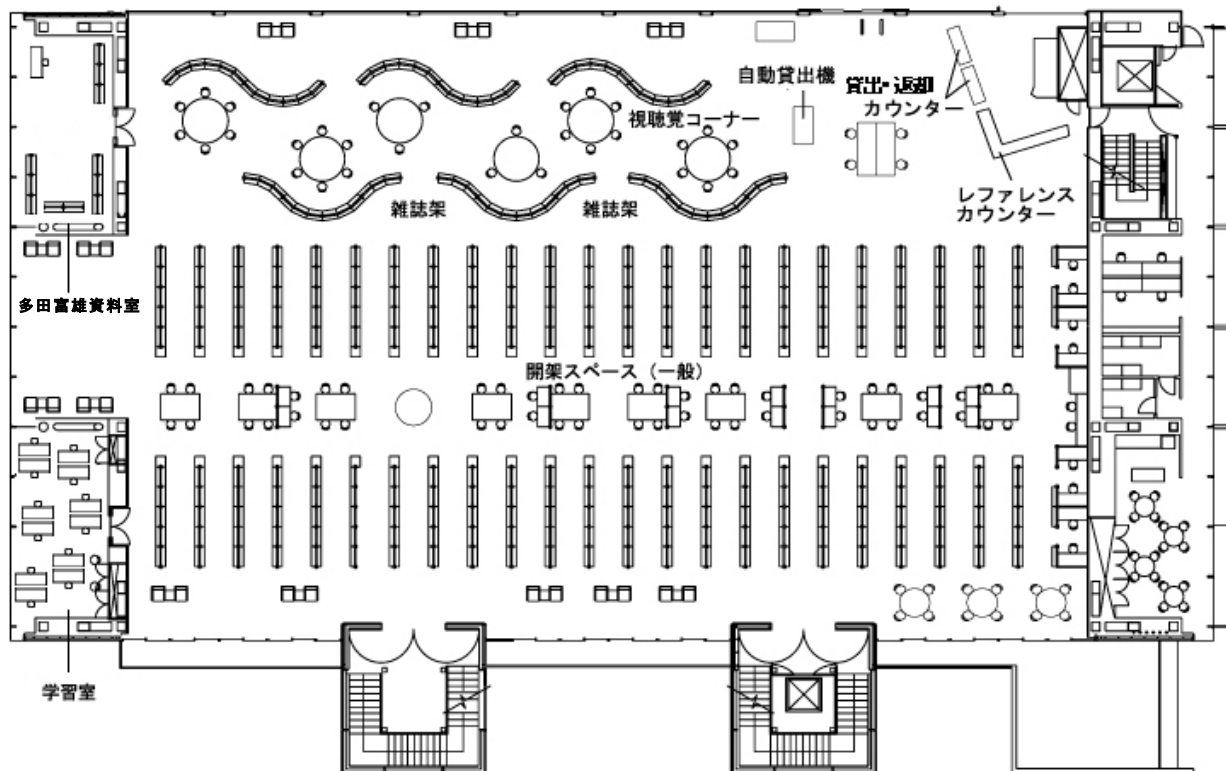
開館日：平成16年5月15日

4. 図書館館内図



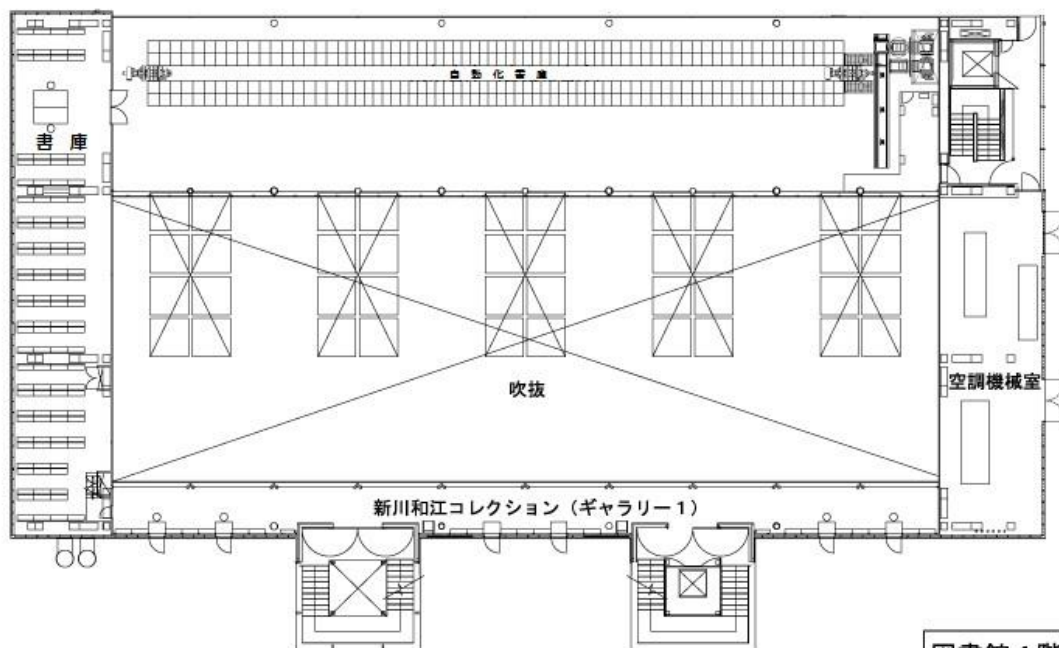
図書館 1階部分	
児童開架部分	約 779 m ² (92席)
館内検索端末	3台
インターネット端末利用席	3席
A V資料閲覧席	2席

図書館 2階

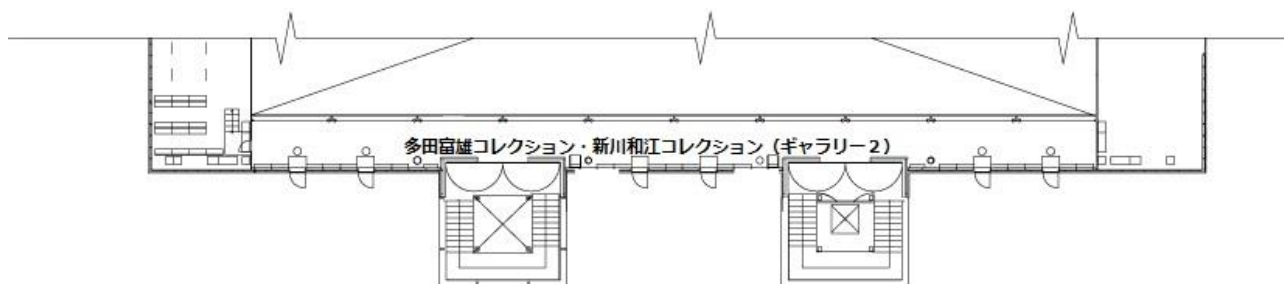


図書館 2階部分	
一般開架部分	約 1,395 m ² (152 席)
館内検索端末	13 台
インターネット端末利用席	4 席
A V 資料閲覧席	3 席
学習室	16 席
多田富雄資料室	約 100 点
データベース利用席	1 席
検索 CD-ROM 利用席	1 席

図書館3階



図書館4階



図書館3階部分

新川和江コレクション(ギャラリー1)	124.9 m ²
自動化書庫	428.8 m ²
書庫	148.0 m ²

図書館4階部分

多田富雄コレクション(ギャラリー2) 新川和江コレクション(ギャラリー2)	124.9 m ²
--	----------------------

※席数はすべて令和4年4月1日現在のものです

5. 図書館運営の目的及び重点目標

(1) 図書館運営の目的

地域の課題を解決できる知の拠点となる施設、また、生涯学習を支援する地域の教育的・文化的基盤となる施設を目指す。

(2) 重点目標

① 役立つ場をつくる

< 収集・整備 >

- ・地域の課題解決に役立つ多様な分野の資料及び情報を収集し整備する。
- ・多様な媒体からなる資料及び情報を収集し整備する。
- ・行政及び観光情報など地域や地域文化に関する情報を収集し整備する。
- ・郷土関連資料のデータベースを構築する。

< 提供 >

- ・収集整備した資料や情報を、利用者が幅広く活用できるよう、提供する。
- ・ホームページや広報紙などあらゆる媒体を活用した広報活動の充実に努める。
- ・非来館型サービスの充実に努める。

< 地域支援 >

- ・学校教育及び社会教育関連機関との連携を図る。
- ・地域の情報化推進の拠点となる機能を構築する。
- ・ビジネス支援や子育て支援のための情報を提供する。
- ・行政支援の充実に努める。

② 知性と感性を磨く場をつくる

< 生涯学習の支援及び推進 >

- ・多様な学習機会の提供に努める。
- ・各種講座等の情報を収集し、提供する。
- ・教育的、文化的基盤として、利用者の教養や知識の向上を図れるよう支援する。
- ・情報活用能力の育成を支援する。
- ・ボランティアの育成を支援する。

< 読書活動推進 >

- ・子ども向け及び一般向けの読書案内を作成する。
- ・子ども向けとしょかんツアーの充実に努める。
- ・子ども司書の育成を支援する。
- ・図書館の利用促進及び読書推進を図るため、主催のイベントなどを開催する。

③人と人、人と資料（情報）を結ぶ場をつくる

<レファレンスサービス>

- ・レファレンス資料の充実に努め、レファレンス専属の職員を配置し、レファレンスサービスの強化を図る。
- ・学校及び学校図書館との連携を図り、調べ学習支援の強化に努める。
- ・情報提供協力機関との組織的な協力関係の構築を図る。

<利用者支援>

- ・子ども向け及び一般向けの図書館利用案内講座を開催する。
- ・パスファインダー（調べ案内）を作成する。

<環境整備>

- ・子どもの読書環境の充実に努める。
- ・地域の状況や利用者ニーズの変化に対応した利用環境を整備する。

《運営方針の体系表》

目標	業務の種類	業務の項目	業務の内容	
役立つ場をつくる	収集・整備	図書資料の収集・整備	一般資料・児童資料・参考資料・点字大活字資料の収集及び整備	
			郷土資料・行政資料の収集及び整備	
			寄贈資料の整備	
		新川和江コレクション整備	新川和江氏寄贈資料の整備	
			新川和江氏関連資料の収集	
		多田富雄コレクション整備	多田富雄氏寄贈資料の整備	
			多田富雄氏関連資料の収集	
		AV資料の収集・整備	一般及び児童向けAV資料・郷土関連AV資料・朗読CDの収集及び整備	
		逐次刊行物の収集・整備	雑誌・新聞の収集及び整備	
			郷土・行政関連雑誌の収集及び整備	
		提供	閲覧	一般資料・AV資料・雑誌・新聞等の閲覧提供
				相互貸借資料の閲覧提供
	オンラインデータベース、CD-ROM資料の閲覧提供			
	貸出		一般資料・児童資料・AV資料・郷土資料・雑誌の貸出	
			相互貸借資料の取寄せ及び貸出	
			貸出用ノートパソコンによるインターネット閲覧環境の提供	
	ネット上のサービス	ホームページ、ツイッター上での図書館紹介及び利用案内		
		蔵書検索や資料予約の受付、資料の貸出延長手続き		
	広報	ホームページや市の広報紙及び館内掲示物を活用した広報活動		
	地域支援	関連機関との連携	学校及び社会教育機関などとの連携を図る	
		子育て支援	子育て支援のための資料収集及び情報を提供する	
		ビジネス支援	ビジネス支援のための資料収集及び情報を提供する	
		行政支援	行政施策支援のための資料収集及び情報を提供する	
	職員研修	職員研修	地域の情報化推進の拠点となる機能を構築する	
			図書館業務及びサービス向上に関する研修等に参加	
				図書館業務及びサービス提供に関する内部研修の充実

目標	業務の種類	業務の項目	業務の内容
知性と感性を磨く場をつくる	生涯学習支援及び推進	職業体験学習の受入	中高生を対象にした職業体験学習の受入を行う
		図書館講座	図書館利用、資料検索等に関する講座の実施
		図書館見学会	自動書庫・自動返却システム等の見学会の実施
		各種講座	各種講座等の情報収集及び情報提供
		図書館ボランティアの育成	図書館ボランティアとの連携を図る
			図書館ボランティア活動内容の見直し
		図書館関連ボランティアの支援	ゆうきおはなし会・ボイスフレンド・ゆうきおりがみボランティア（おりがみ好楽会）・センダンの木の集いとの連携を図る
	ブックスタート	5ヶ月児健診時の乳児に絵本を贈り、本に親しむ環境を提供する	
	読書活動推進	1階・2階イベント棚	月に1回テーマ別に展示するイベント棚の充実を図る
		読書案内	テーマごとのリスト作成及び設置
		としょかんたんけんツアー	小学校1・2・3年生を対象に本選び及びおはなし会を実施
		子ども司書養成講座の開催	小学校4・5・6年生を対象に子ども司書の養成講座を開催し、図書館についての理解を深める機会を提供する
		子ども向け読書案内	テーマごとのリスト作成及び設置
		読書通帳の利用促進	読書通帳による読書履歴管理システムを提供し、読書推進を図る
		関連機関（部署・団体）との連携	ゆうきおはなし会・子ども福祉課・子育て支援センター・学校教育課・指導課等との連携を図る
資料の収集・整備・提供		参考資料の収集、提供及び郷土関連情報の収集	
人と人 人と資料（情報）を結ぶ	レファレンスサービス	専属職員の配置	レファレンスカウンターに常時専属職員を配置する
			レファレンス技能の向上を図るため職員研修を実施する
		関連機関との連携	情報提供機関との組織的な協力関係の構築を図る
		資料の整備及び提供	オンラインデータベースの提供
			オンライン情報の整備提供
			レファレンス資料の充実
			参考資料リストの見直し
	学校との連携	学校司書との連携を図る	
	学校との連携・利用案内	学校等への団体貸出	
		子ども向け及び一般向けの図書館利用に関する講座の実施	
利用者支援	設備等の利活用促進	対面朗読室の利活用促進	
		拡大読書機及びよむべえ（音声拡大読書機）の利活用促進	

6. 利用案内

(1) 開館時間・休館日

- ・開館時間 9:00～19:00
- ・図書館休館日 毎週月曜日(月曜日が祝日の場合は翌日以降の直近の平日)
特別整理期間(年10日以内)、館内整理日
年末年始(12月29日～1月3日)

(2) 利用登録

図書館の資料を借りるには、図書館利用カードが必要です。図書館利用カードを発行する際には、氏名・住所・生年月日が確認できる身分証明書(免許証、保険証、住民票など)をご提示ください。また、小学生以下の利用登録には、保護者の同行と本人の身分証明書が必要になります。結城市以外にお住まいの方でも、図書館利用カードを作ることができます。



《写真》 図書館利用カード

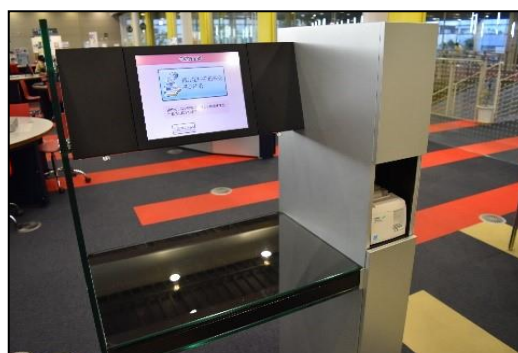
※図書館利用カードの有効期限は4年間です。カードの更新には現住所の確認できる身分証明書が必要です。

(3) 資料の貸出

資料の貸出は、各階カウンターのほか、自動貸出機で行うことができます。ただし、AV資料や付録付き資料は自動貸出機での貸出はできません。

《貸出冊数・貸出期間》

資料の種類	貸出冊数	貸出期間
図書資料	15冊	14日間
AV資料	3点	7日間
雑誌	3冊 (最新号を除く)	7日間



《写真》 自動貸出機

(4) 団体貸出

結城市内で読書活動を行う団体に対して、団体貸出を行っています。貸出対象となる資料は図書資料のみです。AV資料、雑誌、新着図書（受入後2か月未満のもの）、及び禁帯出図書（禁帯出シール、館内閲覧シールの貼られたもの等）は貸出できません。

※団体貸出の利用には、団体登録が必要です。登録団体の有効期限は1年間です。

《貸出冊数・貸出期間》

資料の種類	貸出冊数	貸出期間
図書資料 (絵本・紙芝居含む)	500冊	3ヶ月間

(5) 資料の返却

貸出資料は各階カウンター、屋外のブックポストから返却できます（ブックポストは休館日、閉館時間中に利用可能）。ただし、AV資料、相互貸借資料、及び貸出用バッグの返却はカウンターでのみ受け付けとなります。



※屋外ブックポストは休館日と閉館時間中に稼働しています。

《写真》屋外ブックポスト

(6) 資料のリクエスト（購入希望）

図書館の所蔵にない資料（AV資料・雑誌以外）のリクエストを受け付けています。未所蔵資料のリクエストを希望される方は、申込用紙へご記入の上、各階カウンターまでお申し込みください。ただし、選書方針にそぐわないものや絶版等の事情によりお受けできない場合もあります。

※リクエストできるのは市内在住・通勤・通学の方のみです。

※電話、電子メール、FAX等でのリクエストには応じられません。

(7) 購入希望アンケート

図書館各階カウンター前と総合案内カウンター前に無記名でのリクエストに応じられるよう、アンケート箱を用意しています。資料購入の際の参考とさせていただきます。

(8) 相互貸借

図書館に所蔵がない資料は国立国会図書館、県内外の公共図書館等から相互貸借として取り寄せることができます。ご希望の方は、各階カウンターまでお申し込みください。資料によっては、館内閲覧のみとなる場合があります。また、取り寄せに際し、送料が発生することがあります。

※相互貸借は市内在住・通勤・通学の方のみ、利用可能です。

(9) 資料の予約

貸出を希望する資料が貸出中の場合には、資料に予約をかけることができます。資料の予約は、館内検索端末インターネットから行うことができます。

《予約可能件数》

資料の種類	予約可能件数
図書資料	10冊
AV資料	3点
雑誌	3冊

(10) インターネットでの貸出期間の延長

資料が貸出期間内に読み終わらない場合は、ホームページから貸出期間の延長をすることができます。ただし予約のある資料や、相互貸借資料の延長はできません。

※貸出期限を過ぎている場合は延長手続きはできません。

《貸出期間の延長》

資料の種類	延長できる期間	延長可能回数
図書資料	14日	1回
AV資料	7日	1回
雑誌	7日	1回

(11) 資料の検索

図書館の資料は館内にある16台の検索端末で、書名・著者名・キーワードなどから、検索することができます。この他に、ホームページや携帯電話からも資料の検索が可能です。

(12) レファレンスサービス

レファレンスサービスとは、利用者が調べたい事に関する資料の紹介、情報の提供、調査方法などについて、図書館職員が情報を探すお手伝いをするサービスです。

ただし、次のご質問については、回答を行うことができません。

- ①人権侵害となるおそれのあるもの
- ②他人の生命、名誉又は財産に損害を与える、又は社会に直接、あるいは間接的に悪影響等を及ぼすのではないかと認められるもの
- ③法律・医療相談・カウンセリング等、専門的有資格者が回答すべきもの
- ④古書、古文書又は美術品等の鑑定
- ⑤外国文献の翻訳、又は古文書の解読
- ⑥将来の予想に属するもの（例 株価、天気等）
- ⑦学習課題、レポート、卒業論文、懸賞問題の解答等についての調査及び研究の代行
- ⑧合理的な検索手段が存在しないと思われる記事や写真、あるいは文献等の調査

〈レファレンス申込先〉

- ・ 来館：2階レファレンスカウンター
 - ・ 電話：0296-34-0150 ・ FAX：0296-34-0120
 - ・ 電子メール：yukitosyokan@city.yuki.ibaraki.jp
(添付ファイルはご遠慮ください)
 - ・ 書簡：茨城県結城市国府町一丁目1番地1 ゆうき図書館レファレンス担当まで
- ※FAX、書簡、電子メールの場合には、ご質問内容に加えて、氏名、郵便番号、住所、電話番号の記入が必要です。

(13) 資料の複写

図書館の資料は、著作権法第31条の定める範囲内で複写することができます。2階にて複写サービスを行っております。

※複写できるものは図書館の所蔵資料に限ります。持込資料の複写はできません。

《サイズ別複写料金》

	A3	A4
白 黒	10 円	10 円
カラー	80 円	50 円

(14) 文献複写サービス

図書館で必要な文献が見つからない場合、国立国会図書館を始め、他の図書館・研究機関などに文献の複写を申し込むことができます。ただし、文献複写の方法や料金については、申込先機関の規則に従います。

(15) インターネット閲覧サービス

資料検索及びインターネット閲覧用としてノートパソコンの貸出を行っています。

2階の閲覧席でインターネットに接続することができます。お好きな席で書架の図書館資料と組み合わせて利用することもできます。ご利用には図書館利用カードが必要です。

また、デスクトップパソコンを1階に3台、2階に4台ずつ設けています。利用の申し込みは不要です。



《写真》貸出用ノートパソコン

※ページの印刷や保存などはできません。公共施設からの閲覧が不適切と思われるサイトやセキュリティ上問題があるサイトへのアクセスを制限しています。

(16) AV資料の館内閲覧

1階に2席、2階に3席ずつ設けてあるAV資料閲覧席にて、館内のAV資料を閲覧することができます。ご利用には図書館利用カードが必要です。

(17) ホームページ

所蔵資料の検索、利用状況の確認や貸出期間延長、また資料の予約を行うことができます。この他に貸出・予約ベストや、新着資料などの情報を掲載しています。

ゆうき図書館ホームページ <URL : <http://lib-yuki.city.yuki.lg.jp>>

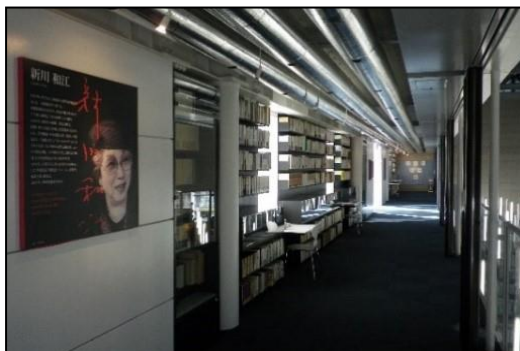
(18) 公式ツイッター

ツイッターを利用した情報発信を行っています。ゆうき図書館・情報センターの公式アカウントとして展示図書を紹介や天体観望や公開講座などの催事情報を随時更新しています。

公式アカウント<<https://twitter.com/YiccLibyuki>>

(19)新川和江コレクション

結城市名誉市民でゆうき図書館の名誉館長である詩人の新川和江氏による寄贈資料、約1万冊を新川和江コレクションとして所蔵しています。この他に自筆原稿や写真などの資料も併せて、常時展示しています。令和3年2月には、『新川和江コレクション』パンフレットを発行しました。



《写真》新川和江コレクション

※新川和江コレクションは貸出できません。

(20)新川和江コレクション for kids

新川和江コレクションの中から児童向けの図書を選んで1階に展示しています。



《写真》新川和江コレクション for kids

※新川和江コレクション for kidsの資料は貸出できます。

(21)新川和江コーナー

結城市名誉市民でゆうき図書館の名誉館長である詩人新川和江氏の著書及び「新川和江賞～未来をひらく詩のコンクール～」(P.34で紹介しています)受賞作品集等をまとめ、2階郷土資料コーナーにて提供しています。



《写真》新川和江コーナー

※新川和江コーナーの資料は一部貸出できます。

—新川 和江氏について—

- 昭和 4 年(1929) 茨城県結城郡絹川村（現結城市）小森に生まれる。
- 昭和 19 年(1944) 詩人の西条八十氏に師事。
- 昭和 28 年(1953) 第一詩集『睡り椅子』を出版。
- 昭和 35 年(1960) 『季節の花詩集』で小学館文学賞受賞。
- 昭和 40 年(1965) 『ローマの秋・その他』で室生犀星詩人賞受賞。
- 昭和 56 年(1981) 日本現代詩人会理事長就任（～1982）。
- 昭和 58 年(1983) 女流詩人による季刊詩誌、「現代詩ラ・メール」を創刊。日本現代詩人会会長就任（～1984）。
- 昭和 59 年(1984) 結城市市民栄誉賞受賞。「結城市民の歌」作詩。
- 昭和 62 年(1987) 『ひきわり麦抄』で現代詩人賞受賞。
- 平成 4 年(1992) 『星のおしごと』で日本童謡賞受賞。
- 平成 6 年(1994) 『潮の庭から』で丸山豊現代詩記念賞受賞。
- 平成 10 年(1998) 児童文化功労賞受賞。『けさの陽に』で詩歌文学館賞受賞。
- 平成 11 年(1999) 『はたはたと頁がめくれ…』をはじめとする全業績に藤村記念歷程賞受賞。
- 平成 12 年(2000) 勲四等瑞宝章受章。『いつもどこかで』で産経児童出版文化賞 J R 賞受賞。
- 平成 13 年(2001) 結城市名誉市民となる。
- 平成 16 年(2004) ゆうき図書館名誉館長就任。
- 平成 19 年(2007) 『記憶する水』で現代詩花椿賞受賞。
- 平成 20 年(2008) 『記憶する水』で丸山薫賞受賞。ゆうき図書館開館 5 周年記念事業として「新川和江賞～未来をひらく詩のコンクール～」を創設。
- 平成 22 年(2010) 日本現代詩人会名誉会員。
- 平成 24 年(2012) 石像「野の花」を寄贈。結城紬大使就任。



《写真》新川和江氏

(22) 多田富雄コレクション

結城市の名誉市民で、免疫学者として知られた多田富雄氏の遺族より寄贈された資料、約3千冊を多田富雄コレクションとして所蔵しています。



※多田富雄コレクションは貸出できません。

《写真》多田富雄コレクション

—多田 富雄氏について—

- 昭和9年(1934) 茨城県結城郡結城町(現結城市)石町に生まれる。
- 昭和24年(1949) 県立結城第二高等学校に在学中詩を書き、新川和江氏と交流する。
- 昭和28年(1953) 千葉大学文理学部に入学。
- 昭和34年(1959) 千葉大学医学部卒業。第二病理学教室(岡林篤教授)に入局。
- 昭和35年(1960) 国立予防衛生研究所の石坂公成氏の指導を受けるようになる。
- 昭和39年(1964) 医学博士。アメリカ合衆国コロラド大学およびデンバー小児喘息研究所に留学。石坂夫妻のIgE発見に関わる。
- 昭和46年(1971) 第1回国際免疫学会でサプレッサーT細胞の発表をする。
- 昭和51年(1976) 野口英世記念医学賞受賞。
- 昭和52年(1977) エルウィン・フォン・ベルツ賞受賞。東京大学医学部教授に就任。
- 昭和55年(1980) エミール・フォン・ベーリング賞受賞。
- 昭和56年(1981) 朝日賞を利根川進氏、本庶佑氏と共に受賞。
- 昭和59年(1984) 日本医師会医学賞、文化功労者、結城市民栄誉賞受賞。
- 平成3年(1991) 新作能「無明の井」初演。
- 平成5年(1993) 『免疫の意味論』で大佛次郎賞受賞。新作能「望恨歌」初演。
- 平成7年(1995) 東京大学定年退官。東京理科大学生命科学研究所所長に就任(～1999)。国際免疫学会連合会長に就任(～1998)。
- 平成12年(2000) 『独酌余滴』で日本エッセイスト・クラブ賞受賞。
- 平成13年(2001) 結城市名誉市民となる。旅先の金沢で倒れる。
- 平成15年(2003) 新作能「一石仙人」初演。
- 平成17年(2005) 新作能「原爆忌」ほか初演。
- 平成18年(2006) リハビリ日数制限制度に反対し、署名運動を行う。
- 平成19年(2007) 「自然科学とリベラルアーツを統合する会」(INSLA)設立。
- 平成20年(2008) 『寡黙なる巨人』で小林秀雄賞受賞。新作能「花供養」初演。
- 平成21年(2009) 瑞宝重光章叙勲。
- 平成22年(2010) 4月21日、前立腺癌による癌性胸膜炎のため逝去。
- 平成27年(2015) 3月27日、ゆうき図書館内に多田富雄資料室オープン。

(23) 多田富雄資料室

図書館 2 階には多田富雄資料室があります。多田富雄氏のゆかりの品や著作などを常設展示しています。



《写真》 多田富雄資料室

※開室時間は図書館開館時間に準じます。

(24) 学習室

学習室は個人学習にご利用できます。ご利用には図書館利用カードが必要です。



《写真》 学習室 16 席

※開室時間は図書館開館時間に準じます。

(25) 職業体験

平成 16 年度より、市内外の中学校、高等学校及び大学からの依頼を受け、職業体験の受け入れをしています。この職業体験では、書架の整理や配架、簡単な資料の修理や装備、カウンターでの貸出や返却など図書館業務の一部を実際に体験します。

令和 3 年度は、新型コロナウイルス感染拡大の影響で受け入れはありませんでした。



《写真》 書架整理の様子

※職業体験は希望により 1～3 日程度の日数で受け入れをしています。

(26) 図書館見学

随時図書館見学を受け付けています。

見学内容は返却資料自動運搬システムの説明と見学及び自動化書庫の説明と見学を中心に行っています。他の見学内容をご希望の場合はお気軽にご相談ください。



※見学をご希望の際は事前にご連絡ください。

《写真》 見学の様子

7. 各種サービスと主なイベント

(1) 児童向け

①ブックスタート

結城市在住のすべての乳児と保護者を対象に、月に一度結城市健康増進センターで行われる5ヶ月児健診時に、ブックスタートを行っています。令和3年度のブックスタート実施件数は、257件でした。ブックスタートでは、ゆうきおはなし会の協力を受け、一人ひとりの赤ちゃんに読み聞かせを行うとともに、ブックスタートの目標である「絵本を通して親と子が触れ合う時間の大切さ」、「地域全体で子育てを支援しているということ」などのメッセージを伝えています。



《写真》読み聞かせの様子

※ゆうきおはなし会のみなさんによる読み聞かせも行います。令和3年度は新型コロナウイルス感染拡大の影響で読み聞かせは行いませんでした。



《写真》ブックスタートパックの1例

※ブックスタートでは下記の内容を配布しています。

- ・絵本2冊
- ・ブックスタート案内文
- ・案内用リーフレット
- ・利用登録申請用紙
- ・おすすめ絵本リスト
- ・トートバッグ

②調べ学習支援

児童へのレファレンスサービスとして、郷土の歴史や産業に関する事項を始め、様々なテーマで寄せられる相談に対応しています。また、調べ学習支援として、調べものに活用できる年鑑や辞典等の参考資料をできるだけ多く収集し、提供していくよう努めています。

③おりがみコーナー

1階カウンター前におりがみコーナーを設置しています。おりがみの本とおりがみを用意し、自由に折っていただくことができます。



《写真》おりがみコーナー

※折った折り紙は持ち帰ることができます。

④キッズコーナー

1階カウンター前にキッズコーナーを設置しています。



《写真》キッズコーナー

※キッズコーナーは靴を脱いでご利用下さい。お子様の読み聞かせなどにお使い下さい。

⑤児童向けイベント棚

毎月異なるテーマで選んだ児童向けの資料を、1階カウンター前に展示しました。

《令和3年度児童向けイベント棚テーマ一覧》

4月	地図の旅	10月	ハロウィン
5月	おかあさん大好き♡	11月	秋のつめあわせ
6月	みて！ふれて！水族館！	12月	クリスマス
7月	夏休みの宿題に役立つ本	1月	いっしょにつれて行って！
8月	夏休みの宿題に役立つ本	2月	ねこ集まれ！
9月	おつきみ	3月	音楽を楽しもう♪

<児童向けイベント棚 一例 6月「みて！ふれて！水族館」>



※展示資料は貸出できます。

⑥おたのしみ袋企画（幼児・小学生向け）

職員が紹介したい本をテーマごとに中の見えない袋に入れ、「ゆうき図書館本の福袋」として貸し出しました。



※福袋には本を読んだ感想を記入できるアンケートが入っています。

《写真》ゆうき図書館本の福袋

⑦としょかんたんけんツアー

夏休み期間中、結城市内の小学校1～3学年の児童を対象として、としょかんたんけんツアーを実施しています。図書館利用のほかに、ゆうきおはなし会の協力を得て、おはなしプレゼントも実施しています。



※令和3年度は、新型コロナウイルス感染拡大の影響で中止となりました。

《写真》おはなしプレゼントの様子

⑧子ども司書養成講座

平成 25 年度より夏休み期間中、読書活動推進事業の一環として、結城市内の小学校 4・5・6 学年の児童を対象に子ども司書養成講座を実施しています。講座では図書の整理や図書館で調べる方法を学習し、カウンター業務体験やおすすめ本を展示する実習などを行い、修了者には子ども司書認定証を授与しています。



《写真》 講義の様子

※令和 3 年度は、新型コロナウイルス感染拡大の影響で中止となりました。

⑨読書履歴プリントシステム（読書通帳）

平成 27 年 7 月 30 日に創立 80 周年を迎えた「株式会社常陽銀行」より「読書履歴プリントシステム」をご寄贈頂きました。貸出履歴を印字できる読書通帳は、茨城県内の図書館では初めての導入で、27 年 9 月より運用を開始しました。中学生以下は無料、高校生以上は 1 冊 100 円で提供しています。



《写真》 読書履歴プリントシステム

※貸出履歴を印字できるのは図書資料のみです。A V 資料や雑誌の貸出履歴は印字されません。履歴の保存期間は 1 ヶ月間です。1 ヶ月を過ぎた履歴は自動的に消去されます。



《写真》 読書通帳まゆげった版

※読書通帳を平成 28 年度から、結城市内小学校の新一年生全員に配布しています。

(2) 一般向け

①蔵書構成

選書方針に沿うものであれば、新刊の他に絶版となった古書等からも広く購入しています。各分野の入門書からやや高度な内容の専門書や学術書にいたるまで、バランスの良い蔵書構成を目標に選書しています。また、重点的な収集資料としては、情報技術関連資料、染織関連資料、郷土資料などが挙げられます。情報技術関連資料は、絶えず技術革新の行われる分野であるため、技術書から実用書にいたるまで所蔵しています。染織関連資料としては、結城市の伝統産業である結城紬に関わる資料を、郷土資料としては、名誉館長新川和江氏の著書を始めとした詩関連資料、結城市に関するあらゆる分野の資料、茨城県及び近隣都道府県の市町村史を収集しています。

②雑誌の永久保存

購入誌・寄贈誌合わせて、約 400 誌の雑誌を受け入れています。これらの雑誌は、多様な情報に触れていただくことで、利用者の方々が、様々な選択の幅を広げられることを目指し、発行部数が少なかったり、特定地域でのみ販売されていたりするような、地域の書店ではなかなか入手しづらい地方出版社や小出版社のものも多く選んでいます。

受入雑誌は、原則的にすべて永久保存しています。なお、発行後 2 年以上を経過したバックナンバーについては貸出を行っておりません。館内閲覧のみの提供となります。



※雑誌のバックナンバーは開架にあるもの以外に自動書庫や閉架書庫にあります。閲覧をご希望の際はカウンターにお申込みください。

《写真》製本雑誌バックナンバー

③オンラインデータベース

2階レファレンスカウンターにあるデスクトップパソコンで、ご利用いただけます。ご利用には図書館利用カードが必要です。

《データベース一覧》

データベース	内 容
朝日新聞クロスサーチ	1984年8月以降の朝日新聞が収録されています。この他に「AERA」は創刊号から、「週刊朝日」は2000年4月からの記事検索が可能です。
日経テレコン21	1975年以降の日経四紙(日本経済新聞、日経産業新聞、日経流通新聞、日経金融新聞)の記事検索の他、企業情報の検索などもできます。
国立国会図書館図書館向けデジタル化資料送信サービス	国立国会図書館のデジタル化資料のうち、絶版等の理由で入手が困難な資料を図書館内で利用できるサービスです。

④一般向けイベント棚

毎月異なるテーマで選んだ資料を、2階カウンター前に展示しました。

《令和3年度一般向けイベント棚テーマ一覧》

4月	桜	10月	『推し』作家発掘
5月	英語の本を読んでみよう	11月	結城市男女共同参画推進連携展示
6月	なつかしい国語の教科書	12月	ハンドメイドはじめてみませんか？
7月	生き物の生態	1月	北京を知ろう！
8月	お酒を楽しむ	2月	新川和江賞～未来をひらく詩のコンクール～
9月	認知症を知ろう	3月	ガーデニングを楽しむ

<一般向けイベント棚 一例 6月「なつかしい国語の教科書」>



※展示資料は貸出できます。

⑤リアルタイムコーナー

2階カウンター前に、リアルタイムコーナーとして、話題になった人物やニュースに関する資料を展示しています。

<リアルタイムコーナー例 「絵本作家」>



※展示資料は貸出できます。

⑥ティーンズコーナー

2階中央に、ティーンズコーナーを設置しています。アニメや映画の原作、人気作家のシリーズ本、部活動小説などを集めました。



※展示資料は貸出できます。

⑦おたのしみ袋企画（中学生・大人向け）

職員が紹介したい本をテーマごとに中の見えない袋に入れ、「ゆうき図書館本の福袋」として貸し出しました。



※福袋には感想を記入できるアンケートを封入しています。

《写真》「ゆうき図書館本の福袋」

(3)バリアフリー

①点字・大活字資料

目が不自由な方のための資料として、点字・大活字資料を1,772冊所蔵しています。この他に点字雑誌の「点字ジャーナル」、「テルミ」や朗読CDも所蔵しています。



※点字資料は図書館1階、大活字資料は図書館2階にあります。

《写真》「点字資料」

②LLブック

LLブックは、文字を読んだり、本の内容を理解することが困難な方が利用しやすいように、写真や絵、簡単な言葉などで構成された本です。

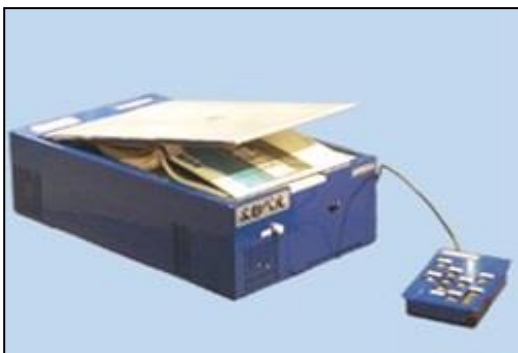


※LLブックは貸出できます。

《写真》「LLブック」

③音声・拡大読書機「よむべえ」

よむべえは音声・拡大読書機です。文章の朗読や、活字の拡大表示ができます。



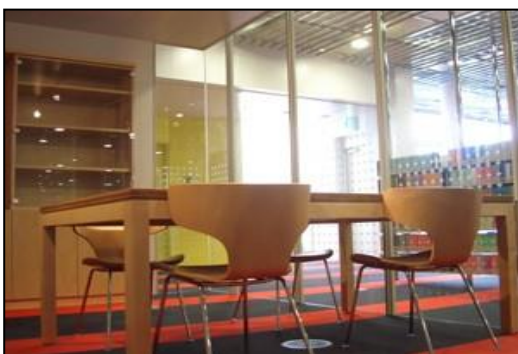
※図書館1階対面朗読室内でご利用できます。

《写真》よむべえ

④対面朗読室

個人・団体を問わず、障がいのある方へのサービスを目的としたご利用（朗読資料の作成、対面朗読等）であれば利用することができます。

上記目的の利用がない場合は、小さいお子様への読み聞かせにご利用できます。



※開室時間は図書館開館時間に準じます。ご利用には図書館利用カードが必要です。

《写真》対面朗読室

8. 新川和江賞～未来をひらく詩のコンクール～

「新川和江賞～未来をひらく詩のコンクール～」は、ゆうき図書館開館 5 周年を記念する事業として、平成 20 年度に創設されました。

ゆうき図書館名誉館長である詩人新川和江氏より、「詩」の創作活動への指導を受け、結城市の文芸振興を図るとともに、積極的に未来に向かう創造性豊かな青少年の育成に寄与することを目的として、毎年開催されています。

令和 3 年度には結城市在住、在学の小学生・中学生・高校生より、1,989 作品の応募がありました。なお、応募に対する事前選考は、「センダンの木の集い」（新川和江氏に師事し、詩を書く人書かない人を問わず、詩に親しみながら様々なことを語り合う集い）の皆さまに務めていただき、新川和江賞（最優秀賞）をはじめとした入賞作品は、新川和江氏の指名により、平成 30 年度から選考委員長を務めている詩人・武子和幸氏によって選考されています。



《写真》第 14 回新川和江賞表彰式

【第 14 回 新川和江賞受賞作品】

新川和江賞

おばあちゃんの庭

結城西小学校 六年 登坂 悠生

だれもないおばあちゃんの家
庭にはたくさんの木や草花
おばあちゃんが大切に育てていたものだ
雑草が生え 木の枝がのびてしまったので
お父さんとお母さんが手入れをする
ぼくも草むしりのお手伝い
すると 足元にありの行列
石のかげからあわてて走り出すカナヘビ
草むらからピョンとび出して来たバッタ
花だんのすみにはアサガオの芽
一年生の時 おばあちゃんにあげた種から
毎年花をさかせているアサガオだ
たくさん生き物たち
たくさん植物たち
だれもないおばあちゃんの家
でもその庭で
生き物たちは命をつないでいる
少しきれいになった庭を見て
おばあちゃんが
優しく笑ってくれたように感じた

9. ボランティア

(1) 読み聞かせボランティア

読み聞かせボランティア「ゆうきおはなし会」による児童への読み聞かせサービス（おはなしプレゼント）が、月に4回、図書館1階で行われています。季節に関する絵本や紙芝居など、毎月異なるテーマで作品を選び、児童に楽しみながら本に親しんでもらう活動をしています。

なお、「ゆうきおはなし会」は、平成25年度「子どもの読書活動優秀実践校・図書館・団体（個人）」の文部科学大臣表彰を受賞しました。

(2) 朗読ボランティア

朗読ボランティア「ボイスフレンド」による活動が随時行われています。図書館1階の対面朗読室を利用して、市報（広報結城・お知らせ版）などの音読テープを作成しています。

(3) おりがみボランティア

おりがみボランティア「ゆうきおりがみボランティア（おりがみ好楽会）」による折り紙教室が月に1回、1階のエントランスホールで行われています。日本古来の伝統文化である折り紙を、広く伝える活動をしています。※令和3年度はコロナのため、活動中止。

(4) 図書館ボランティア

図書館業務をサポートするボランティアとして、平成17年12月に図書館ボランティアが始動しました。返却資料の配架作業などを中心に活動しています。

《活動の概要》

活動内容	・資料の配架、書架整理（返却資料を棚に戻したり、棚の乱れを直したりします）
活動場所	ゆうき図書館
活動時間	・休館日を除く全曜日で、館内整理日、特別整理期間は除く。 ・開館時間中、1回の活動で1時間以上。
対象者	心身共に健康な中学生以上の方。ボランティア登録年の年度末まで継続して活動できる方。
待遇	・報酬、交通費、食事等の支給はありません。 ・ボランティア活動保険に加入します。（個人負担はありません）

10. 図書館統計

(1) 資料統計（令和4年3月31日現在）

区分	分類	冊数	構成比	区分	分類	冊数	構成比
一般資料	0 総記	6,222	2.89%	児童資料	0 総記	470	1.10%
	1 哲学	9,979	4.64%		1 哲学	396	0.93%
	2 歴史	20,799	9.67%		2 歴史	1,722	4.04%
	3 社会科学	35,004	16.27%		3 社会科学	2,293	5.37%
	4 自然科学	17,399	8.09%		4 自然科学	3,187	7.47%
	5 技術	17,587	8.17%		5 技術	1,326	3.11%
	6 産業	8,185	3.80%		6 産業	1,032	2.42%
	7 芸術	20,065	9.33%		7 芸術	1,638	3.84%
	8 言語	3,476	1.62%		8 言語	537	1.26%
	9 文学	66,960	31.12%		9 文学	12,901	30.24%
	一般参考資料	6,798	3.16%		絵本	15,194	35.61%
	大活字	1,536	0.71%		児童参考資料	572	1.34%
	点字	236	0.11%		紙芝居	1,397	3.27%
	DVD-ROM・CD-ROM	894	0.42%		計	42,665	
	計	215,140					
郷土	新川和江コレクション	11,944		資料総数		290,223	
	多田富雄コレクション	3,452					
	郷土・行政資料	10,805					
	計	26,201					
視聴覚資料	ビデオ	1,704					
	CD	2,402					
	DVD	2,084					
	カセット	27					
	計	6,217					

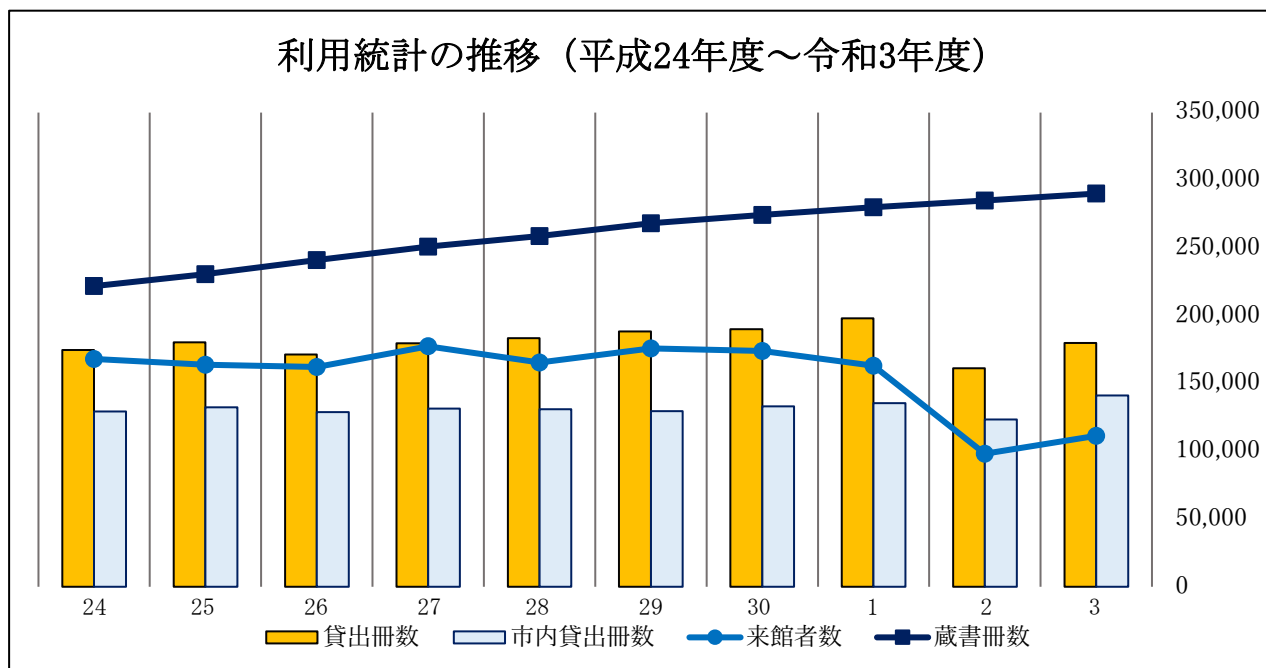
(2) 令和3年度利用統計

開館日数	287日	
来館者数	111,448人	
利用登録者数(市内登録者数)	37,785人(23,962人)	
年間貸出者数(市内貸出者数)	53,553人(42,371人)	
年間貸出資料冊数(市内貸出資料冊数)	180,010冊(141,187冊)	
団体貸出冊数(登録団体数)	2,819冊(52団体)	
予約件数(うちリクエスト件数)	5,494件(165件)	
相互貸借	借受数(うちAV資料)	493冊(0点)
	貸出数	572冊
文献複写(コピー枚数)	2,833枚	
参考業務(レファレンス件数)	1,310件	
ブックスタート件数	257件	
OPAC検索件数	132,099件	

(3) 月別利用統計(令和3年4月1日～令和4年3月31日)

	4月	5月	6月	7月	8月	9月	10月	11月	12月
開館日数	25	25	25	27	14	25	26	24	24
来館者数	8,782	6,641	9,460	13,121	5,734	5,027	9,985	9,592	10,540
貸出冊数	15,447	13,301	14,134	18,505	11,097	13,429	16,598	14,427	15,813
貸出者数	4,693	3,987	4,314	5,512	3,002	3,694	5,053	4,329	4,600
	1月	2月	3月	合計		1ヵ月平均		1日平均	
開館日数	23	23	26	287日		24日			
来館者数	10,694	10,637	11,235	111,448人		9,287人		388人	
貸出冊数	15,356	15,544	16,359	180,010点		15,001点		627点	
貸出者数	4,716	4,713	4,940	53,553人		4,462人		187人	

(4)年間利用統計（平成24年度～令和3年度）



	平成 24年度	25年度	26年度	27年度	28年度	29年度	30年度	令和 元年度	2年度	3年度
開館日数	287	281	291	289	286	289	292	295	267	287
来館者数	168,147	163,931	162,345	177,477	165,487	175,909	173,994	163,258	98,205	111,448
貸出冊数	174,703	180,464	171,358	179,831	183,388	188,559	190,155	198,083	161,386	180,010
市内貸出冊数	129,393	132,567	128,954	131,543	131,138	129,603	133,235	135,623	123,480	141,187
蔵書冊数	221,913	230,754	241,044	251,023	258,858	268,402	274,524	280,072	285,091	290,223
登録者数	27,476	28,783	29,987	31,551	32,867	34,053	35,218	36,370	36,938	37,785
OPAC検索件数	170,228	174,557	160,575	196,790	275,215	345,974	191,116	186,113	123,025	132,099

(5) 令和3年度ゆうき図書館ベストリーダー

①一般図書

順位	利用回数	分類	書名	責任表示
1	36	F	暴虎の牙	柚月 裕子
2	34	594	小さなてまりとかわいい雑貨	寺島 綾子
2	34	629	兼六園	石川県金沢城・兼六園管理事務所
4	33	594	はじめての加賀ゆびぬき	大西 由紀子
5	31	291	おとなの旅と宿 [2018]	
5	31	291	目指せ! 全国制覇御城印ガイド	萩原 さちこ
5	31	594	愛らしい加賀のゆびぬき	寺島 綾子
5	31	594	はじめて作る加賀ゆびぬき	木原 小夜
5	31	596	ラクラク冷凍保存で早うま節約おかず232レシピ	
5	31	596	村上さんちの加圧1分! 圧力鍋レシピ	村上 祥子
5	31	F	燃える波	村山 由佳
5	31	F	52ヘルツのクジラたち	町田 そのこ
5	31	F	ブラック・ショーマンと名もなき町の殺人	東野 圭吾

②文庫・新書

順位	利用回数	分類	書名	責任表示
1	34	291	富山県謎解き散歩	竹島 慎二
2	31	291	石川県謎解き散歩	池田 公一
3	26	F	祇園会	佐伯 泰英
4	25	913	現代語訳南総里見八犬伝 上	曲亭 馬琴
4	25	913	現代語訳南総里見八犬伝 下	曲亭 馬琴
4	25	F	三つ巴	佐伯 泰英
7	23	F	初詣で	佐伯 泰英
8	22	F	勘定侍柳生真剣勝負 3	上田 秀人
8	22	F	新・入り婿侍商い帖 3	千野 隆司
10	21	F	出世商人 1	千野 隆司
10	21	F	割れた誇り	堂場 瞬一

③郷土資料

順位	利用回数	分類	書名	責任表示
1	16	291	茨城のトリセツ	
2	14	213	結城の歴史	結城の歴史編さん委員会
3	13	F	いばらきのむかし話	藤田 稔
4	11	213	結城市史 第5巻	結城市史編さん委員会
4	11	288	下総結城氏	荒川 善夫
6	10	213	結城市史 第6巻	結城市史編さん委員会
6	10	376	茨城県高校受験案内 2022年度用	声の教育社編集部
8	9	186	御朱印でめぐる茨城のお寺	地球の歩き方編集室
9	8	213	結城市史 第4巻	結城市史編さん委員会
10	7	213	結城の歴史	結城市史編さん委員会
10	7	F	古河のむかしばなし	本木 洋子

④児童資料

順位	利用回数	分類	書名	責任表示
1	32	F	龍にたずねよ	みなと 董
2	29	493	アレルギーのサバイバル1	ゴムドリc o.
3	28	491	人体のサバイバル2	ゴムドリc o.
4	27	210	平安時代のサバイバル	市川 智茂
4	27	687	飛行機のサバイバル2	ゴムドリc o.
6	26	242	ピラミッドのサバイバル1	洪 在徹
6	26	488	鳥のサバイバル1	ゴムドリc o.
6	26	488	鳥のサバイバル2	ゴムドリc o.
6	26	491	寄生虫のサバイバル2	ゴムドリc o.
10	25	209	世界史探偵コナン4	青山 剛昌
10	25	210	鎌倉時代のサバイバル	イセケヌ
10	25	210	日本史探偵コナン外伝(アナザー) 国宝編	青山 剛昌
10	25	242	ピラミッドのサバイバル3	洪 在徹
10	25	369	ドラえもん探究ワールド自然の脅威と防災	藤子・F・不二雄
10	25	404	5分間のサバイバル1ねんせい	韓 賢東
10	25	404	5分間のサバイバル6年生	韓 賢東
10	25	457	ドラえもん科学ワールド生命進化と化石の不思議	藤子・F・不二雄
10	25	465	微生物のサバイバル2	ゴムドリc o.
10	25	780	ドラえもん科学ワールドスポーツの科学	藤子・F・不二雄
10	25	786	極寒のサバイバル	洪 在徹
10	25	F	まちのおばけずかん	斉藤 洋

※Fは913.6を意味します。

⑤絵本

順位	利用回数	形態	書名	責任表示
1	26	絵本	はらぺこあおむし	エリック＝カール
1	26	絵本	パンダ銭湯	tupera tupera
3	24	絵本	だるまさんが	かがくい ひろし
4	22	絵本	みえるとかみえないとか	ヨシタケ シンスケ
4	22	絵本	ノラネコぐんだん おばけのやま	工藤 ノリコ
4	22	絵本	ノラネコぐんだんケーキを食べる	工藤 ノリコ
4	22	絵本	パンどろぼう v s にせパンどろぼう	柴田 ケイコ
8	21	絵本	ひろったらっぱ	新美 南吉
8	21	絵本	ノラネコぐんだんアイスのくに	工藤 ノリコ
8	21	絵本	ノラネコぐんだんカレーライス	工藤 ノリコ
8	21	絵本	おばけのやだもん どうぶつえんにいく	ひらの ゆきこ
8	21	絵本	あかいしろくま	柴田 ケイコ

⑥AV資料

順位	利用回数	形態	分類	タイトル
1	26	DVD	J536	NEWつうきんれっしゃ
1	26	DVD	J778	はみがきしゅこしゅこ
3	24	DVD	J457	恐竜大進撃
3	24	DVD	J778	おばけむらめいろ
5	22	CD	J990	ほめられちゃった
6	21	DVD	686	J R 東日本水戸線運転席展望
6	21	DVD	J536	日本の特急 下
6	21	DVD	J536	NEWてつどう
6	21	DVD	J778	はんぶんこしょう
6	21	DVD	J778	スプーンたんたんたん

※Jは児童用を意味します。

11. 受入新聞

NO	紙名	保存	NO	紙名	保存	NO	紙名	保存
1	JAPAN TIMES	2年	11	週刊読書人	2年	21	ふくしまの今が分かる新聞	2年
2	The Japan Times	2年	12	織研新聞	永年	22	福島民報	2年
3	朝日新聞	2年	13	東京新聞	2年	23	福島民友	2年
4	茨城新聞	永年	14	図書新聞	2年	24	毎日小学生新聞	2年
5	環境市場新聞	2年	15	日本工業経済新聞	永年	25	毎日新聞	2年
6	教育新聞	2年	16	日刊工業新聞	2年	26	讀賣新聞	2年
7	建設未来通信	2年	17	日経ヴェリタス	2年	27	読売中高生新聞	2年
8	産経新聞	2年	18	日経流通新聞	2年			
9	サンケイスポーツ	2年	19	日本経済新聞	2年			
10	下野新聞	永年	20	日本農業新聞	2年			

12. 受入雑誌

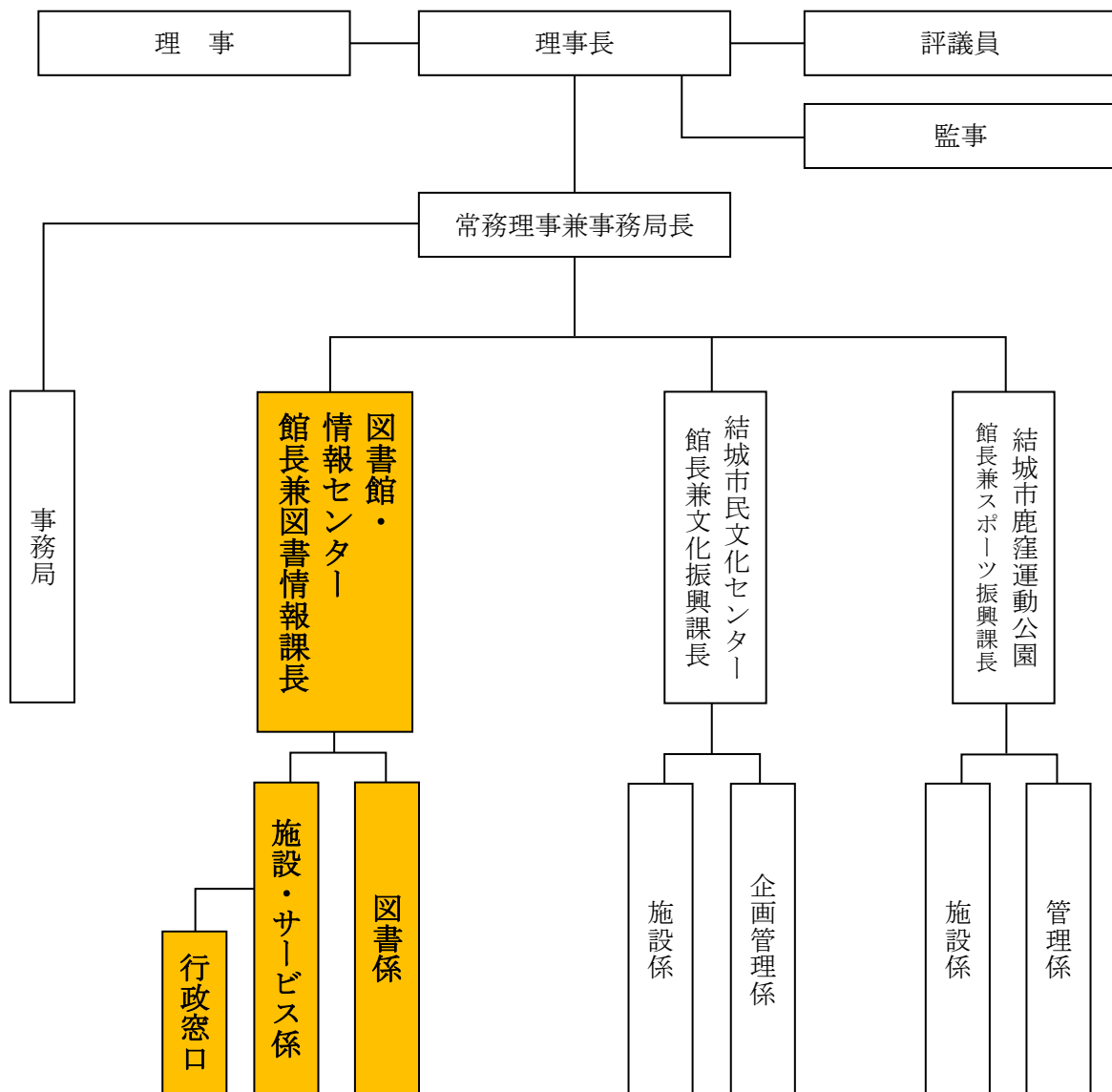
NO	誌名	NO	誌名	NO	誌名
1	[書評] のメルマガ	35	Hanako	69	Pen
2	[本] のメルマガ	36	Happy Note	70	PHP
3	&Premium	37	Harvard business review	71	PHP スペシャル
4	ACE:architecture&civilengineering	38	Hir@gana times	72	POPEYE
5	Baby - mo	39	Illustration	73	Popteen
6	Begin	40	JICA magazine	74	POSSE
7	Be-pal	41	JR 時刻表	75	Pre-mo
8	Bicycle club	42	Kodomoe(こどもエ)	76	President woman premier
9	Brutus	43	ku:nel	77	Quick Japan
10	Cafe sweets	44	LD, ADHD&ASD	78	Rockin' on Japan
11	Capa	45	LDK	79	sea 遊
12	Casa Brutus	46	LEE	80	Seventeen
13	Co-co life 女子部	47	Mac Fan	81	SF マガジン
14	CouLeur. いばらき版	48	Mamor:国民とともに防衛を考える情報誌	82	So-en
15	Crea	49	Mart	83	Software Design
16	CREA Traveller	50	MEN' S CLUB	84	Sound&recording magazine
17	CROSS T&T	51	Men' s non-no	85	Space magazine
18	Cut	52	Milk club ミルククラブ	86	Sports graphic number
19	Dance magazine	53	Moe	87	SWIMMING MAGAZINE
20	Dancyu	54	monmiya	88	Tarzan
21	DOS/V power report	55	More	89	TIME(ジヤパン版)
22	DVD&動画配信で一た	56	National geographic	90	Train vert
23	Esse	57	Newsweek (日本版)	91	UP
24	FINEBOYS	58	Newton	92	Voice
25	Fishing cafe	59	Newtype	93	Volleyball
26	FOREIGN AFFAIRS REPORT	60	NHK カッテン!	94	Voters
27	FQ JAPAN	61	NHK きょうの健康	95	VVmagazine
28	FRA news:Fisheries Research Agency news	62	NHK きょうの料理	96	Web designing
29	F のさかな	63	NHK 趣味の園芸	97	Wedge
30	Ginza	64	non-no	98	WILL
31	Go!den Life	65	NYLON JAPAN	99	With
32	GOETHE(ゲーテ)	66	oggi	100	With pets
33	Go journal	67	Ollie	101	アクロス
34	Golf digest	68	OUTWARD	102	明日の友

NO	誌名	NO	誌名	NO	誌名
103	アニメージュ	142	季刊森林総研	181	コットンタイム
104	家の光	143	季刊地域	182	コトネ
105	一冊の本	144	季刊ニッポンスクール	183	こどもとしょかん
106	いぬのきもち	145	企業実務	184	子供の科学
107	茨城教育	146	キネ旬報	185	こどものとも 0.1.2
108	茨城県議会時報	147	きものサロン	186	こどものとも 年少版
109	茨城県立歴史館報	148	ギャラリー	187	こどものとも 年中向き
110	茨城文学	149	銀座百点	188	この本読んで!
111	うかたま	150	雲のうえ	189	こまど
112	美しいキノ	151	暮らしの手帖. 第5世紀	190	碁ワールド
113	うなぎ百撰	152	グローバル関東	191	サッカーダイジェスト
114	映画秘宝	153	クワッパン	192	茶道雑誌
115	映画論叢	154	群像	193	サライ
116	エコノミスト	155	経済セミナー	194	サンキュ!
117	絵本のある子育て	156	芸術新潮	195	散歩の達人
118	園芸がトク	157	蛍雪時代	196	史学雑誌
119	えんぶ	158	毛糸だま	197	思想
120	鴨東通信	159	経理ウーマン	198	詩と思想
121	オール讀物	160	激流	199	詩とファンタジー
122	おさかな瓦版	161	月刊アキラライフ	200	シリオ
123	おそい・はやい・ひくい・たかい	162	月刊ケーヨン	201	シネコンウォーカー
124	大人の休日倶楽部	163	月刊考古学ジャーナル	202	社会教育
125	おりがみ	164	月刊自家用車	203	じゃぼとら
126	おりつぶ	165	月刊新聞ダイジェスト	204	週刊朝日
127	オレンジページ	166	月刊日本橋	205	週刊新潮
128	音楽の友	167	月刊廃棄物	206	週刊ダイアモンド
129	カーテン&カーテン	168	月刊バスケットボール	207	週刊東洋経済
130	会社四季報	169	現代詩手帖	208	週刊文春
131	化学	170	現代農業	209	週刊ベースボール
132	科学	171	現代の図書館	210	出版月報
133	かがくのとも	172	公営企業	211	ジュニアエラ
134	學燈	173	航空ファン	212	ジュリスト
135	学校図書館	174	広報	213	旬刊商事法務
136	華道	175	広報結城市	214	将棋世界
137	カバナンス	176	広報結城市お知らせ版	215	小説新潮
138	かまくら春秋	177	こがも	216	情報の科学と技術
139	観光文化=Tourism culture:機関誌	178	国語と国文学	217	常陽芸文
140	官報	179	国立国会図書館月報	218	書斎の窓
141	機	180	こけし手帖	219	新建築

NO	誌名	NO	誌名	NO	誌名
220	新そば	257	淡交	294	波
221	新潮	258	地域カワク ASSPA	295	ニコ・プチ
222	心理臨床の広場	259	地域づくり	296	にしも：筑西・下妻・結城地域 みっちゃく生活情報誌
223	数学セミナー	260	地域防災：地域防災に関する 総合情報誌	297	にちぎん
224	すてきにハンドメイド	261	ちいさなかがくのとも	298	日経 woman
225	住まいの設計	262	小さな親切	299	日経エンタテインメント!
226	スマッシュ	263	ちくま	300	日経コンピュータ
227	墨	264	地図中心	301	日経サイエンス
228	住む	265	致知	302	日経ソフトウェア
229	相撲	266	地方財務	303	日経トレンディ
230	生活教育	267	ちゃぐりん	304	日経パソコン
231	青春と読書	268	中央公論	305	日経ビジネス
232	西洋史学	269	チルドビと	306	日経ものづくり
233	正論	270	創	307	日本教育
234	世界	271	土	308	日本古書通信
235	世界思想	272	土と健康	309	日本児童文学
236	関城文芸	273	翼の王国：ANAグループ機 内誌	310	日本の参考図書 四季版
237	全国公共図書館協議会 ニュースレター	274	つり人	311	ねこのきもち
238	選択	275	鉄道ジャーナル	312	熱風
239	宣伝会議	276	鉄道ファン	313	農業いばらき
240	川柳マガジン	277	テリミ	314	俳句
241	総務省	278	点字厚生	315	白鷗法学
242	組織科学	279	点字ジャーナル	316	母の友
243	そだちの科学	280	天然生活	317	ハヤカミステリマガジン
244	育てる	281	天文が！	318	ハルメク
245	ワト	282	道	319	版画芸術
246	そめとおり	283	東京かわら版	320	バントジャーナル
247	空の足跡	284	東京人	321	ピクトアップ
248	宇宙のとびら	285	統計いばらき	322	美術手帖
249	大学の図書館	286	読書推進運動	323	ファイナンス：財務省広報
250	ダイヤモンド・サイ	287	図書	324	フィガロジャパン
251	ダ・ヴィンチ	288	図書館雑誌	325	フォトコン
252	たくさんのふしぎ	289	図書館の学校：公益財 団法人図書館振興財団 機関誌	326	婦人画報
253	旅の手帖	290	ドラマ	327	婦人公論
254	食べもの文化	291	ながさきにこり	328	婦人之友
255	たる	292	なごみ	329	プチアース
256	短歌	293	七緒	330	仏事

NO	誌名	NO	誌名
331	武道	365	やさい畑
332	フリースタイル	366	野鳥
333	フリースタイルな僧侶たちのフリーマガジン:仏教の未来に挑戦する情報誌	367	山と溪谷
334	ふれあいらしんばん:点字広報誌	368	結城市社協だより 笑顔
335	プレゼンテント	369	結城紬産地メールマガジン
336	プレゼンテント Family	370	結城文学
337	文学界	371	ゆうき市議会だより
338	文芸春秋	372	郵趣
339	文芸栃木	373	優駿
340	別冊太陽.日本のこころ	374	ゆうゆう
341	ほいくあっぷ	375	ユリカ
342	ほうおう	376	横濱
343	ぼうさい	377	ラジオ深夜便
344	ほうてらす	378	ランナーズ
345	星北	379	陸上競技マガジン
346	炎芸術	380	理想の詩
347	ホビージャパン	381	留学ジャーナル
348	本郷	382	歴史街道
349	本の雑誌	383	歴史群像
350	本の街	384	レコード・コレクターズ
351	毎日が発見	385	労農のなかま
352	まち・むら	386	ライオン王国
353	みすず	387	わくわくライフ いばらき
354	三田文学.〔第三期〕	388	早稲田学報
355	みと	389	早稲田文学.〔第10次〕
356	ミュージックマガジン	390	わだつみのこえ
357	未来	391	渡良瀬通信
358	民具マンスリー	392	和楽
359	民芸		
360	みんなのうた		
361	みんなの図書館		
362	モーターサイクリスト		
363	モノマガジン		
364	もも		

13. 指定管理者の組織



図書情報課

図書係 職員 4 名（館長兼図書情報課長 1 名・副館長兼課長補佐兼図書係長 1 名・係長 1 名・主幹 1 名）
 パートタイム職員 13 名

施設・サービス係 職員 2 名（主査兼施設サービス係長 1 名・係長 1 名） パートタイム職員 5 名

結城市教育委員会 生涯学習課 図書館担当職員 1 名（係長 1 名）

（令和 4 年 4 月 1 日現在）

14. 条例・規則

ゆうき図書館の設置及び管理に関する条例

平成 15 年 12 月 26 日

条例第 26 号

(趣旨)

第 1 条 この条例は、図書館法(昭和 25 年法律第 118 号。以下「法」という。)第 10 条の規定に基づき、ゆうき図書館(以下「図書館」という。)の設置及び管理に関し必要な事項を定めるものとする。

(平 28 条例 23・一部改正)

(名称及び位置)

第 2 条 図書館の名称及び位置は、次のとおりとする。

- (1) 名称 ゆうき図書館
- (2) 位置 結城市国府町一丁目 1 番地 1

(平 17 条例 26・平 28 条例 23・一部改正)

(管理)

第 3 条 図書館は、結城市(以下「市」という。)が管理する。

2 市長は、前項の規定にかかわらず、地方自治法(昭和 22 年法律第 67 号)第 244 条の 2 第 3 項の規定により、法人その他の団体であつて市が指定するもの(以下「指定管理者」という。)に管理の全部又は一部を行わせることができる。

(平 28 条例 23・追加)

(指定管理者が行う業務)

第 4 条 指定管理者は、次に掲げる業務を行うものとする。

- (1) 法第 3 条各号に掲げる業務
- (2) 図書館に係る図書資料の閲覧、視聴及び貸出しに関する事務
- (3) 図書館内の施設の利用許可に関する業務
- (4) 図書館の施設及び附属設備等の維持管理に関する業務
- (5) 前各号に掲げるもののほか、図書館の管理に関する業務のうち、市長又は教育委員会のみ
の権限に属する事務を除く業務

(平 28 条例 23・追加)

(指定管理者の募集等)

第 5 条 市長は、指定管理者に図書館の管理を行わせようとするときは、法人その他の団体(以下「法人等」という。)で指定管理者の指定を受けようとするものを公募するものとする。

2 市長は、前項の規定にかかわらず、次の各号に掲げる理由のいずれかに該当するときは、公募によらないで指定管理者の候補者を選定することができる。

- (1) 図書館において地域住民による自主的な管理運営を確保する必要があるとき。
- (2) 法第 2 条第 1 項に規定する設置目的を実現し、又は市の計画を実施するために、特定の法人等に図書館を管理運営させる必要があるとき。
- (3) 図書館の適正な維持管理を確保しつつ、住民に対し効果的にサービスを提供することができるものが特定の法人等に限られるとき。

(4) 図書館の廃止又は用途変更の予定を勘案して、選定の際現にその管理を行っている法人等を指定管理者の候補者に選定するとき。

(5) 前各号に掲げるもののほか、管理運営上の性格、事業の内容、規模及び機能等に照らして、第 2 号の設置目的を効果的かつ効率的に達成することができる等公募を行わないことについて合理的な理由があると認めたとき。

(平 28 条例 23・追加)

(指定管理者の管理の期間)

第 6 条 指定管理者が図書館の管理を行う期間は、指定を受けた日の属する年度の翌年度の 4 月 1 日(当該指定を受けた日が 4 月 1 日である場合は、当該日)から起算して 5 年以内とする。ただし、再指定を妨げない。

(平 28 条例 23・追加)

(指定管理者の指定の申請)

第 7 条 第 3 条の規定による指定を受けようとするものは、規則で定める申請書に次に掲げる書面を添えて、当該指定について市長に申請しなければならない。

(1) 図書館の事業計画書

(2) 前号に掲げるもののほか、市長が特に必要なものとして規則で定める書面

2 前項の規定は、前条ただし書の再指定の場合について準用する。

(平 28 条例 23・追加)

(指定管理者の指定)

第 8 条 市長は、次の各号のいずれにも該当するもののうちから指定管理者の候補者を選定し、議会の議決を経て指定管理者を指定しなければならない。

(1) 図書館の運営が住民の平等な利用を確保することができるものであること。

(2) 図書館の効用を最大限に発揮させるとともに、その管理に係る経費の縮減が図られるものであること。

(3) 事業計画書に沿った管理を安定して行う物的能力及び人的能力を有するものであること。

(平 28 条例 23・追加)

(事業報告書の作成及び提出)

第 9 条 指定管理者は、毎年度終了後 60 日以内に、次の事項を記載した事業報告書を作成し、市長に提出しなければならない。ただし、年度の途中において第 11 条第 1 項の規定により指定を取り消されたときは、その取り消された日から起算して 60 日以内に当該年度の当該日までの間の事業報告書を提出しなければならない。

(1) 図書館の管理業務の実施状況及び利用状況

(2) 図書館の管理に係る経費の収支状況

(3) 前 2 号に掲げるもののほか、指定管理者による図書館の管理の実態を把握するために必要な事項

(平 28 条例 23・追加)

(業務報告の聴取等)

第 10 条 市長は、図書館の管理の適正を期するため、指定管理者に対し、その管理の業務及び経理の状況に関し定期に又は必要に応じて臨時に報告を求め、実地に調査し、又は必要な指示をすることができる。

(平 28 条例 23・追加)

(指定の取消し等)

第 11 条 市長は、指定管理者が前条の指示に従わないとき、その他指定管理者の責めに帰すべき事由により当該指定管理者による管理を継続することができないと認めるときは、その指定を取り消し、又は期間を定めて管理の業務の全部若しくは一部の停止を命ずることができる。

2 前項の規定により指定を取り消し、又は期間を定めて管理の業務の全部若しくは一部の停止を命じた場合において指定管理者に損害が生じても、市長は、その賠償の責めを負わない。

(平 28 条例 23・追加)

(原状回復義務)

第 12 条 指定管理者は、その指定の期間が満了したとき、又は第 11 条第 1 項の規定により指定を取り消され、若しくは期間を定めて管理の業務の全部若しくは一部の停止を命ぜられたときは、その管理しなくなった施設又は設備を速やかに原状に回復しなければならない。ただし、市長の承認を得たときは、この限りでない。

(平 28 条例 23・追加)

(損害賠償義務)

第 13 条 指定管理者は、故意又は過失により図書館の施設又は設備を損壊し、又は滅失したときは、それによって生じた損害を市に賠償しなければならない。ただし、市長が特別の事情があると認めるときは、この限りでない。

(平 28 条例 23・追加)

(秘密保持義務)

第 14 条 指定管理者又は図書館の業務に従事している者(以下「従事者」という。)は、結城市個人情報保護条例(平成 17 年結城市条例第 3 号)第 2 条に規定する個人情報が適切に保護されるよう配慮するとともに、図書館の管理に関し知り得た秘密を他に漏らし、又は自己の利益のために利用してはならない。指定管理者の指定の期間が満了し、若しくは指定を取り消され、又は従事者の職務を退いた後においても、同様とする。

(平 28 条例 23・追加)

(市の免責)

第 15 条 市は、この条例に定める指定管理者の義務の不履行による事故等については、一切の責めを負わない。

(平 28 条例 23・追加)

(委員会)

第 16 条 ゆうき図書館指定管理者選定委員会(以下「選定委員会」という。)を置く。

2 選定委員会は、市長の諮問に応じ、指定管理者の選定に関し審議する。

(平 28 条例 23・追加)

(職員)

第 17 条 図書館に館長、司書及びその他必要な職員を置く。

(平 28 条例 23・旧第 3 条繰下・一部改正)

(開館時間)

第 18 条 図書館の開館時間は、午前 9 時から午後 7 時までとする。ただし、指定管理者は、必要があると認めるときは、市長の承認を得て、これを変更することができる。

(平 28 条例 23・追加)

(休館日)

第 19 条 図書館の休館日は、次のとおりとする。ただし、指定管理者は、必要があると認めるときは、市長の承認を得て、臨時に休館し、又は休館日を変更することができる。

(1) 月曜日

(2) 年末年始(12月29日から翌年1月3日まで)

(3) 館内整理日(12月以外の毎月最終水曜日)

(4) 特別整理日(毎年10日以内で別に定める。)

2 国民の祝日に関する法律(昭和23年法律第178号)第2条に規定する日(以下「祝日」という。)が月曜日に当たる場合は、その翌日を休館日とする。

3 館内整理日が祝日に当たる場合は、第1項第3号の規定にかかわらず、その日後において、その日に最も近い同項第1号、日曜日及び土曜日でない日を館内整理日とする。

(平28条例23・追加)

(図書館協議会)

第20条 図書館にゆうき図書館協議会(以下「協議会」という。)を置く。

(平28条例23・旧第4条繰下)

(協議会の委員)

第21条 協議会は、委員10人以内をもって組織し、次に掲げる者のうちから教育委員会が任命する。

(1) 学校教育及び社会教育の関係者

(2) 家庭教育の向上に資する活動を行う者

(3) 学識経験のある者

2 委員の任期は、2年とする。ただし、再任を妨げない。

3 任期の途中で退任した委員の後任者の任期は、前任者の残任期間とする。

(平23条例14・平24条例15・一部改正、平28条例23・旧第5条繰下)

(委任)

第22条 この条例に定めるもののほか、図書館の管理等に関し必要な事項は、教育委員会規則で定める。

(平28条例23・旧第6条繰下)

付 則

この条例は、平成16年4月1日から施行する。

付 則(平成17年6月29日条例第26号)

この条例は、下館・結城都市計画事業結城駅前土地区画整理事業の換地処分公告のあった日の翌日から施行する。

付 則(平成23年3月30日条例第14号)

この条例は、公布の日から施行する。

付 則(平成24年3月29日条例第15号)

(施行期日)

1 この条例は、平成24年4月1日から施行する。

(経過措置)

2 この条例の施行の際現に改正前の条例第5条第1項の規定により任命されている協議会の委員は、改正後の条例第5条第1項の規定により任命されたものとみなす。

付 則(平成28年9月29日条例第23号)

(施行期日)

1 この条例は、公布の日から施行する。ただし、第 17 条の次に 2 条を加える改正規定は、平成 29 年 4 月 1 日から施行する。

(経過措置)

2 この条例の施行の際現に改正前の条例第 5 条第 1 項の規定により任命されている協議会の委員は、改正後の条例第 21 条第 1 項の規定により任命されたものとみなす。

ゆうき図書館の設置及び管理に関する条例施行規則

平成 16 年 3 月 25 日

教委規則第 4 号

目次

- 第 1 章 総則(第 1 条～第 21 条)
- 第 2 章 図書館の利用(第 22 条・第 23 条)
- 第 3 章 館内閲覧(第 24 条)
- 第 4 章 館外利用(第 25 条～第 31 条)
- 第 5 章 複写(第 32 条・第 33 条)
- 第 6 章 参考業務及び相互協力(第 34 条・第 35 条)
- 第 7 章 損害の弁償等(第 36 条・第 37 条)
- 第 8 章 図書館協議会(第 38 条～第 42 条)
- 第 9 章 補則(第 43 条)

第 1 章 総則

(趣旨)

第 1 条 この規則は、ゆうき図書館の設置及び管理に関する条例(平成 15 年結城市条例第 26 号。以下「条例」という。)第 22 条の規定に基づき、ゆうき図書館(以下「図書館」という。)の管理運営について必要な事項を定めるものとする。

(指定管理者の指定の申請)

第 2 条 条例第 7 条の規定による指定の申請は、ゆうき図書館指定管理者指定申請書(様式第 3 号)を市長に提出しなければならない。

2 前項の規定による申請書は、次に掲げる書類等を添付するものとする。

- (1) 定款、寄附行為、規約その他これらに類する書類
- (2) 法人にあっては、当該法人の登記簿謄本
- (3) 代表者の住民票抄本
- (4) 事業計画書(前年度事業報告書を含む。)
- (5) 収支計算書(前年度決算書を含む。)
- (6) その他市長が指定した書類等

(指定の承認)

第 3 条 条例第 8 条の規定による指定は、所定の手続を経た後において、ゆうき図書館指定管理者指定通知書(様式第 4 号)により行うものとする。

(変更事項の届出)

第 4 条 第 2 条第 2 項の規定により提出した書類に変更が生じたときは、速やかに市長に変更事項を記載した書類を提出しなければならない。

(事業報告書の提出等)

第 5 条 条例第 9 条の規定による報告書は、2 部(正本 1 通、副本 1 通)とし、同条第 4 号の規則で定める事項は、次に掲げるとおりとする。

- (1) 図書館に係る事業の概要
- (2) 図書館の施設の現況(損傷等を含む。)
- (3) その他市長が指定した書類

(指定の取消し等)

第6条 条例第11条第1項の規定による指定の取消し又は業務の停止は、ゆうき図書館指定管理者指定取消書(様式第5号)又はゆうき図書館指定管理者業務(全部・一部)停止命令書(様式第6号)により行うものとする。

(開館時間の変更)

第7条 条例第18条の規定による承認の申請は、開館時間変更承認申請書(様式第7号)により行うものとする。

2 前項の規定にかかわらず、指定管理者が緊急の必要により開館時間を変更したときは、同項に規定する様式に準じた方法により報告しなければならない。

(休館日等の変更)

第8条 条例第19条の規定による承認の申請は、休館日・臨時開館変更承認申請書(様式第8号)により行わなければならない。

2 前項の規定にかかわらず、指定管理者が緊急の必要により臨時開館し、又は休館日を変更したときは、同項に規定する様式に準じた方法により報告しなければならない。

(事故報告)

第9条 指定管理者は、図書館に関し、又は図書館の利用者に係る事故が発生したときは、直ちに必要な措置をするとともに、その概要を市長に報告しなければならない。

(委員会の設置)

第10条 条例第5条及び第16条の規定に基づき、指定管理者を選定する際、選定手続の公平性及び透明性を図るため、ゆうき図書館指定管理者選定委員会(以下「委員会」という。)を設置する。

(所掌事務)

第11条 委員会の所掌事務は、次のとおりとする。

- (1) 条例第8条で定める指定管理者の候補の選定に関すること。
- (2) 前号のほか、指定管理者制度に関し、市長が必要と認めること。

(委員)

第12条 委員会の委員(以下「委員」という。)は、次に掲げる者のうちから市長が委嘱又は任命する。

- (1) 副市長
- (2) 教育長
- (3) 政策監
- (4) 各部長及び議会事務局長
- (5) 前各号に掲げるもののほか、市長が特に必要と認める者(専門的見地による判断を要する場合)

(委員長及び副委員長)

第13条 委員会に委員長及び副委員長を置く。

2 委員長には副市長を、副委員長には教育長をもって充てる。

3 委員長は、委員会を代表し、会務を総理する。

4 副委員長は、委員長を補佐し、委員長に事故があるとき、又は委員長が欠けたときは、その職務を代理する。

(委員会の会議)

第14条 委員会の会議は、委員長が招集し、委員長がその議長となる。

2 委員会の会議は、委員の3分の2以上が出席しなければ、これを開くことができない。

3 委員会の議事は、出席委員の過半数で決し、可否同数のときは、議長の決するところによる。

(秘密の保持)

第15条 委員は、職務上知り得た秘密を漏らしてはならない。その職を退いた後も同様とする。

(関係者の出席)

第16条 委員長は、必要があると認めるときは、関係職員等を委員会に出席させ、意見若しくは説明又は書類の提出を求めることができる。

(庶務)

第17条 委員会の庶務は、教育委員会生涯学習課において処理する。

(事業)

第18条 図書館は、図書館法(昭和25年法律第118号)第3条の規定に基づき、次に掲げる事業を行う。

(1) 資料の収集に関する事項

(2) 資料の管理に関する事項

(3) 資料の利用に関する事項

(4) 読書案内及びレファレンスサービスに関する事項

(5) 読書会、研究会、講演会、講習会、鑑賞会、おはなし会、映写会及び資料展示会等の支援及び奨励

(6) 図書館報その他読書資料の発行及び配布

(7) 他の図書館及び学校その他の教育機関との連絡及び協力

(8) その他図書館の目的達成に必要な事項

2 前項に掲げる事業は、必要により一部事業者に委託することができる。

第19条及び第20条 削除

(守秘義務)

第21条 図書館業務に従事する者は、業務上知り得た利用者の読書履歴等について、その秘密を守らなければならない。

第2章 図書館の利用

(利用の定義)

第22条 利用とは閲覧、貸出し、複写、参考調査、相互協力及び施設の利用をいう。

(利用証の携帯義務)

第23条 図書館の利用に当たっては、図書館利用カード(様式第1号)を携帯し、係員の請求に応じこれを提示するものとする。

第3章 館内閲覧

(特定資料の利用)

第24条 郷土資料及び参考図書等で館長が別に定める特定資料は、所定の場所で利用しなければならない。ただし、館長が特に必要と認めるときは、この限りでない。

第4章 館外利用

(館外利用者)

第25条 図書館資料の図書館外への貸出し(以下「館外利用」という。)を受けることができる者(以下「館外利用者」という。)は、原則、館外利用者本人が貸出し及び返却可能であれば、範囲を設けないものとする。ただし、団体による館外利用については、活動の場を市内とするものに限る。

(館外貸出し)

第26条 館外利用者は、次条に定める図書館利用カードの交付を受けた者とする。ただし、館長が特に認めたときは、この限りでない。

(図書館利用カード)

第27条 図書館利用カードは、あらかじめ利用登録申請書(様式第2号)を館長に提出し、その交付を受けるものとする。

2 図書館利用カードの有効期間は、発行日より4年(団体の場合は、1年)とし、更新手続きをもって同じ期間の延長を可能とする。

3 図書館利用カードは、他に譲渡し、又は貸与してはならない。

4 図書館利用カードを紛失し、若しくは汚損したとき、又は利用登録申請書の記載事項に変更が生じたときは、速やかに図書館に届け出なければならない。

5 前項の事由により、図書館利用カードの再発行を行う場合は、カード実費分を上限とした負担金を徴収するものとする。

(貸出冊数及び貸出期間)

第28条 貸出しの冊数及び期間を次のとおりとする。

(1) 図書資料は15冊、14日間とし、雑誌は3冊、7日間、AV資料は3タイトル、7日間とする。なお、雑誌の最新号は禁帯出とする。その他館長が許可した者については、別に定める。

(2) 貸出期間の延長は、次に予約者のない限り可能とする。ただし、期間延長に関する所定の手続きをとらなければならない。

(3) 貸出冊数及び期間の変更は、必要に応じて館長が定める。

(団体貸出し)

第29条 図書館は、読書活動を行う市内団体に対し、館外利用を行うことができる。

2 団体が館外利用を受けることが可能な資料は、図書に限り500冊、3箇月以内とする。ただし、館長が必要と認めたときは、冊数、期間とも別に定めることができる。

(館外貸出しの例外事項)

第30条 次に該当する資料は、館外貸出しをすることができない。

(1) 禁帯出資料

(2) 雑誌の最新号

(3) 新聞

(4) その他館長が指定するもの

(資料の取扱い)

第31条 図書館資料を紛失し、若しくは汚損したときは、速やかに図書館に届け出なければならない。

第5章 複写

(複写の定義)

第32条 複写とは、資料を印刷、写真、録音その他の方法により、再生することをいう。

(複写の許可)

第 33 条 複写は、図書館の所蔵資料について、著作権法(昭和 45 年法律第 48 号)の定める範囲内で行うことができる。また、複写に係る費用は、申込者の負担とする。

第 6 章 参考業務及び相互協力

(参考調査)

第 34 条 図書館は、利用者の要請に応じ参考調査を行う。

(相互協力)

第 35 条 図書館は、利用者の要請に応じ外部機関と相互協力を行う。

第 7 章 損害の弁済等

(損害の弁済)

第 36 条 資料を紛失し、汚損し、又はき損を加えた者に対しては、これを弁済させる。

(貸出しの停止並びに利用の停止及び制限)

第 37 条 資料を貸し出して期限までに返却しない者に対しては、督促を行うとともに、新たな貸出しを行わない。

2 図書館が定める規律に違反した者、係員の指示に従わない者その他不都合な行為をした者に対しては、利用の停止又は制限をすることができる。

第 8 章 図書館協議会

第 38 条 削除

(所掌事務)

第 39 条 ゆうき図書館協議会(以下「協議会」という。)は、結城市の図書館運営について館長の諮問に応じるとともに、図書館奉仕につき、館長に対して意見を述べるものとする。

(委員長及び副委員長)

第 40 条 協議会に委員長及び副委員長を置く。

2 委員長及び副委員長は、委員の互選とする。

3 委員長は、協議会を代表し、会務を総理する。

4 副委員長は、委員長を補佐し、委員長不在の際、その職務を代理する。

(会議)

第 41 条 協議会の会議は、委員長が招集し、その議長となる。

2 協議会の会議は、委員の過半数が出席しなければ開くことができない。

3 協議会の議事は、出席した委員の過半数をもって決し、可否同数のときは、議長の決するところによる。

(庶務)

第 42 条 協議会の庶務は、教育委員会生涯学習課にて行う。

第 9 章 補則

(委任)

第 43 条 この規則に定めるもののほか、必要な事項は、教育委員会が別に定める。

付 則

この規則は、平成 16 年 4 月 1 日から施行する。

付 則(平成 23 年 3 月 30 日教委規則第 1 号)

この規則は、公布の日から施行する。

付 則(平成 23 年 3 月 31 日教委規則第 5 号)

この規則は、平成 23 年 4 月 1 日から施行する。

付 則(平成 23 年 9 月 28 日教委規則第 10 号)

この規則は、平成 23 年 10 月 1 日から施行する。

付 則(平成 24 年 3 月 29 日教委規則第 3 号)

この規則は、平成 24 年 4 月 1 日から施行する。

付 則(平成 29 年 3 月 24 日教委規則第 1 号)

この規則は、公布の日から施行する。

付 則(平成 29 年 4 月 26 日教委規則第 2 号)

この規則は、公布の日から施行し、改正後のゆうき図書館の設置及び管理に関する条例施行規則の規定は、平成 29 年 4 月 1 日から適用する。

付 則(令和 2 年 4 月 24 日教委規則第 3 号)

この規則は、公布の日から施行し、改正後のゆうき図書館の設置及び管理に関する条例施行規則の規定は、令和 2 年 4 月 1 日から適用する。

付 則(令和 3 年 1 月 4 日教委規則第 1 号)

この規則は、公布の日から施行する。

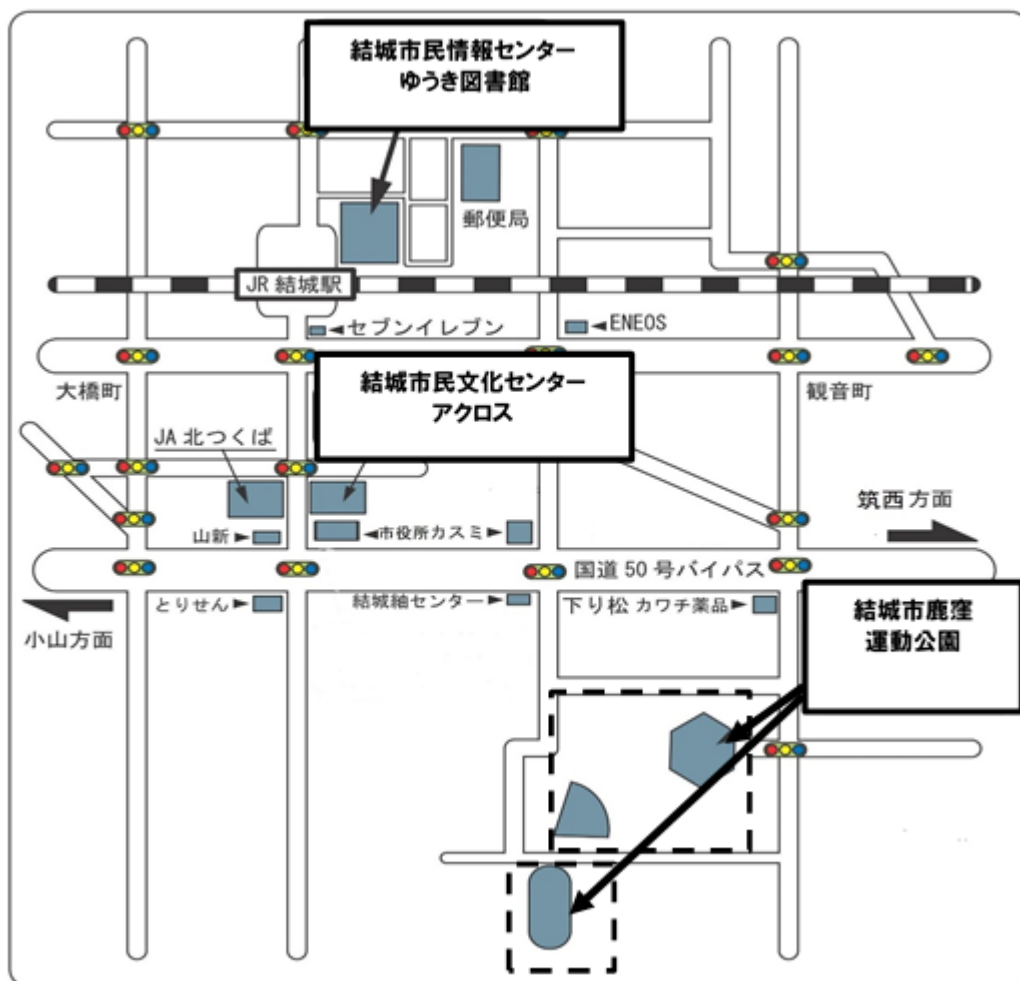
付 則(令和 3 年 3 月 26 日教委規則第 6 号)

この規則は、令和 3 年 4 月 1 日から施行する。

付 則(令和 3 年 10 月 25 日教委規則第 15 号)

この規則は、令和 4 年 1 月 1 日から施行する。

《ゆうき図書館・結城市民情報センター所在地》



〒307-0051 茨城県結城市国府町一丁目1番地1

電話：0296-34-0150

FAX：0296-34-0120

メール：yukitosyokan@city.yuki.ibaraki.jp

URL：http://lib-yuki.city.yuki.lg.jp

図書館要覧

令和4年7月発行

編集・発行 ゆうき図書館